



# Les Falles d'Isil

Una anàlisi sobre  
l'impacte econòmic



Generalitat de Catalunya  
**Departament de Cultura**



## DEPARTAMENT DE CULTURA

Secretaria General

Direcció General de Cultura Popular i Tradicional

### **Autor**

Toni González

ESCENA INTERNACIONAL BCN

### **Coordinació**

Marta Llatcha

Oriol Cendra

### **Documentació**

Rosa Martí

### **Correcció**

Joana Roch

### **Disseny gràfic**

Santi Pau

### **Dipòsit legal**

B. 5022-2013

### **Creative Commons**



Els continguts d'aquest treball estan subjectes a una [llicència de Creative Commons](#)

El treball es tancà el novembre de 2012

## 0. Sumari

1. INTRODUCCIÓ / 5
2. VALORACIÓ GENERAL / 7
3. RESUM DE DADES I RESULTATS / 9
4. LES FALLES D'ISIL: ORIGEN I HISTÒRIA / 13
5. DESENVOLUPAMENT TURÍSTIC / 15
  - 5.1. Les Valls d'Àneu
  - 5.2. Dades econòmiques i demogràfiques
  - 5.3. Estructura de serveis hotelers
  - 5.4. Esdeveniments culturals i esportius
6. LES FALLES I L'IMPACTE ECONÒMIC / 19
7. METODOLOGIA DE CÀLCUL D'IMPACTE ECONÒMIC / 21
8. ÀREA D'INFLUÈNCIA ECONÒMICA / 23
9. RECOMPTE DELS ASSISTENTS / 25
  - 9.1. Recompte per densitats
  - 9.2. Recompte per nombre de vehicles
  - 9.3. Recompte total
10. IMPACTE ECONÒMIC VINCULAT / 29
  - 10.1. Dades obtingudes a partir de l'enquesta als visitants
  - 10.2. Càlcul de l'impacte econòmic vinculat a partir d'enquestes a visitants
  - 10.3. Càlcul d'impacte econòmic vinculat a partir d'enquestes estàndard
11. IMPACTE DIRECTE / 39
12. IMPACTE INDUÏT / 41
13. IMPACTE ECONÒMIC TOTAL / 43
14. IMPACTE ECONÒMIC PER SECTORS I CONTRIBUCIÓ AL PIB COMARCAL / 45
  - 14.1. Ingressos per sectors
  - 14.2. Contribució de les Falles d'Isil al PIB de les Valls d'Àneu
15. ENQUESTA ALS ESTABLIMENTS HOTELERS / 49
16. VALIDACIÓ DELS RESULTATS DE LES ENQUESTES / 53
17. ALTRES FONTS DE DADES / 55
  - 17.1. Visitants al Parc Natural de l'Alt Pirineu
  - 17.2. Dades caixers automàtics d'Esterrí d'Àneu
18. DADES DE DEMOGRAFIA: ENQUESTA ASSISTENTS / 59
  - 18.1. Procedència
  - 18.2. Localitat d'allotjament
  - 18.3. Edats
  - 18.4. Acompanyants
  - 18.5. Perfil general dels visitants a les Falles
19. ANNEX 1: LES ENTREVISTES / 63
20. ANNEX 2: FORMULARI ENQUESTES ALS VISITANTS / 65
21. ANNEX 3: BIBLIOGRAFIA I INFORMES CONSULTATS / 69



# 1. INTRODUCCIÓ

Presentem un document d'anàlisi i valoració de l'impacte econòmic de l'esdeveniment de cultura popular i tradicional les Falles d'Isil. Aquest treball s'ha realitzat a partir de les entrevistes, enquestes i dades obtingudes a Cervera els mesos de juliol i agost de 2012.

Els càlculs de l'impacte econòmic s'han fet utilitzant com a base el *Protocol d'avaluació de l'impacte econòmic d'esdeveniments i institucions culturals* dels professors de la Universitat de Girona Modest Fluvià Font (investigador responsable), Ricard Rigall i Torrent i Albert Saló Mayolas, i editada pel Gabinet Tècnic del Departament de Cultura de la Generalitat de Catalunya. Aquesta metodologia s'ha complementat amb la considerable bibliografia disponible (vegeu annex 3) i amb l'ajut dels tècnics del Gabinet Tècnic del Departament de Cultura, del Laboratori de Turisme de la Diputació de Barcelona i de la Universitat Oberta de Catalunya.

Les entrevistes han estat la base del treball (vegeu annex 1). S'han fet 21 entrevistes a una selecció representativa de persones vinculades a la vida cultural, social i econòmica de les Valls d'Àneu. A partir d'aquestes, s'han pogut recollir opinions i experiències de la gent que ha viscut el dia a dia del seu desenvolupament econòmic i cultural. A més, la gent entrevistada ha estat la principal font de dades amb què posteriorment s'han pogut fer els càlculs per conèixer l'impacte econòmic.

Les enquestes als visitants de les Falles d'Isil han estat també una important font d'informació. Tot i que no era una de les eines disponibles pressupostàriament per fer el treball tècnic, gràcies a l'ajut de persones desinteressades, se n'han pogut fer una cinquantena, que han donat pistes per confirmar la resta de dades obtingudes a les entrevistes, bibliografia i mesures directes a Isil.

Una segona enquesta ha estat feta als establiments hotelers de les Valls d'Àneu, al 94% dels hotels, hostals i càmpings de la zona, que representen el 90% de les places disponibles. L'objectiu de l'enquesta ha estat conèixer l'ocupació hotelera a les Valls d'Àneu el dia de celebració de les Falles d'Isil i els ingressos que els establiments turístics tenen en aquesta data.

Els resultats del treball són concloents i demostren l'estreta relació que existeix entre el patrimoni cultural i l'economia a les comarques del Pirineu. Confirmen la validesa de la metodologia utilitzada i obren vies per universalitzar els càlculs dels impactes econòmics a altres esdeveniments de cultura popular i tradicional d'arreu de Catalunya. Aquest treball mostra que la cultura, a més dels valors que té per ella mateixa, també col·labora al desenvolupament econòmic i, en el cas de les Falles d'Isil i de la zona de les Valls d'Àneu, aquest impacte econòmic és rellevant.

El treball està estructurat en dues parts principals:

- La primera recull valoracions de tipus qualitatiu i descripcions inspirades en les entrevistes i la bibliografia obtinguda de les Valls d'Àneu.

- La segona part és de tipus quantitatiu i recull els càlculs fets per obtenir els valors de l'impacte econòmic. Cal remarcar que els càlculs s'han fet utilitzant tres fonts de dades principals. D'una banda, les enquestes que, com s'ha dit, han estat dues: als visitants i als establiments hotelers. De l'altra, les dades aportades per enquestes fetes per altres entitats en altres àmbits, principalment al sector turístic, i d'on s'han utilitzat valors que es poden considerar estàndards en el càlcul d'impacte econòmic d'esdeveniments.

Per finalitzar, cal agrair la bona disposició de totes les persones que han col·laborat en el treball tècnic i especialment, de les persones i entitats de les Valls d'Àneu. Des del Pirineu, posant il·lusió i constància, han creat una estructura de suport a la cultura i als negocis efectiva per portar a bon terme aquest tipus de recerca.

## 2. VALORACIÓ GENERAL

La gran majoria de persones entrevistades i vinculades a la vida cultural, econòmica i social de les Valls d'Àneu considera que les Falles d'Isil són una data clau del calendari de la comarca. Afirmen que, d'una banda, posa en relleu una de les tradicions més antigues de les comarques del Pirineu, una tradició viva que ha perdurat al llarg dels segles sense gairebé canvis, i que personifica els valors i la identitat dels pobles de la muntanya. D'altra banda, les Falles d'Isil atreuen molts visitants de fora de les Valls d'Àneu que incorporen activitat econòmica a una zona que ha hagut de viure grans canvis en la seva estructura econòmica i que tot just fa pocs anys comença a obtenir els fruits d'una nova manera de guanyar-se la vida. Les persones enquestades consideren important l'impacte econòmic de les Falles d'Isil, així com vital per a la subsistència i el desenvolupament dels sectors vinculats al turisme.

Les dades ho corroboren: els gairebé 2.000 visitants a les Falles d'Isil, dels quals el 94% acudeixen de fora de les Valls d'Àneu, aporten a la zona 367.536 euros, el 0,6% del PIB de la zona. Amb tot, segons totes les converses mantingudes, aquest any 2012 no és un bon any. D'una banda, la crisi fa que més gent es quedi a casa i que els que surten gastin menys. De l'altra, aquest any la nit de Sant Joan cau en cap de setmana. Les persones consultades consideren que quan Sant Joan és un dia de pont, les estades s'allarguen i els visitants tenen més temps per fer activitats de muntanya i esportives, i per gaudir de la gastronomia de la zona. Aquest fet el corroboren les dades dels comptadors d'accés del Parc Natural de l'Alt Pirineu.

Les dades obtingudes mostren que aquest any els visitants a les Falles han allargat la seva estada una mitjana de 2,47 dies. Aquest temps es pot considerar com el mínim, ja que Sant Joan ha caigut en dissabte. De la mateixa manera l'impacte econòmic d'aquest any també es pot considerar mínim. En el cas que Sant Joan hagués caigut entre setmana, molt probablement els dies d'estada haurien estat superiors i, per tant, l'impacte econòmic, més gran. En aquest cas l'afluència de visitants, segons les persones entrevistades, hauria estat la mateixa o superior.

En termes estrictament econòmics, la raó que les Falles tinguin un alt impacte econòmic la trobem en el perfil de visitant i l'estructura econòmica i de serveis turístics de les Valls d'Àneu. A més, un altre factor important és la quantitat de segones residències, moltes d'antics residents de la zona, que en dates tan assenyalades per a la seva identitat local no dubten a tornar a casa, en la majoria dels casos, acompanyats de familiars i amics.

La gran majoria de visitants de les Falles d'Isil, el 68%, provenen de les comarques de Barcelona. Han de fer un llarg recorregut en cotxe i, naturalment, es queden a dormir. Si hi ha pont per aquestes dates, millor, s'hi queden més dies. La majoria de visitants són majors de 30 anys i vénen acompanyats per més d'una persona. Aquests visitants tenen un poder adquisitiu mitjà o alt (a diferència dels assistents a altres manifestacions populars, que van i tornen a casa el mateix dia). Es permeten pagar un allotjament i gastar als diferents serveis turístics i comercials de la comarca.

D'altra banda, les infraestructures turístiques de les Valls d'Àneu són de qualitat i suficients per al volum de gent que viatja per Sant Joan. Els establiments són petits i de gestió familiar, fet que els dóna una calidesa de tracte i qualitat que, per exemple, no troben a la veïna Vall d'Aran. A més, la majoria dels establiments turístics es van renovar la dècada passada. D'igual manera, les mateixes Falles d'Isil no poden tenir un gran augment de visitants ja que es correria el perill de desbordar-se i perdre la qualitat que ofereixen.

La muntanya, els rius i la cultura són uns al·licients de primer ordre per als visitants de les Falles. En general, no són clients de les empreses d'esports d'aventura. Són gent més propensa a fer excursions de muntanya i a gaudir del patrimoni cultural i natural i de la bona gastronomia. En tots aquests dominis, trobem a les Valls d'Àneu referents a tenir en compte. En qüestions relatives a la muntanya, el Parc Natural de l'Alt Pirineu i el Parc Nacional d'Aigüestortes i Estany de Sant Maurici són imprescindibles. De la mateixa manera que en el desenvolupament cultural i la posada en valor del patrimoni cultural de les comarques de la muntanya, l'Ecomuseu de les Valls d'Àneu fa una feina impecable per posar la cultura popular i tradicional al centre de la vida cultural i econòmica de la comarca.



### 3. RESUM DE DADES I RESULTATS

A continuació s'enumeren els resultats principals de la recerca:

#### Recompte d'assistents

1. El total d'assistents a les Falles d'Isil l'any 2012 ha estat de 1.948 persones.
2. El recompte d'assistents s'ha fet per dos mètodes: a partir de les superfícies i densitats de persones assistents, i a partir dels vehicles desplaçats a Isil.

#### Impacte econòmic

3. L'impacte econòmic total de les Falles d'Isil, en termes de producció, a la zona d'influència de les Valls d'Àneu, ha estat de 367.536 euros.
4. L'impacte econòmic de les Falles correspon al 0,6% del PIB anual de les Valls d'Àneu (dades del PIB de 2008).
5. D'aquest, l'impacte econòmic vinculat (degut a la despesa dels visitants) ha estat de 242.867 euros.
6. Aquest valor s'ha obtingut a partir de la mitjana entre el càlcul de l'impacte vinculat fet amb les dades de l'enquesta als assistents (fiabilitat baixa) i les dades estàndard de l'enquesta generalista de turisme Familiaritur.
7. L'impacte directe (degut a les despeses de l'organització de l'esdeveniment) va ser de 14.150 euros.
8. L'impacte induït (no atribuïble directament a l'esdeveniment) va ser de 110.518 euros.
9. El valor afegit brut incorporat a la zona d'influència de les Valls d'Àneu ha estat de 252.476 euros.
10. El nombre de llocs de treball generats a la zona d'influència de les Valls d'Àneu ha estat de **4,5**.

#### Enquesta als visitants

Es va fer una enquesta entre els assistents a les Falles. Atès que la mostra obtinguda és molt reduïda, en principi ha estat considerada de baixa fiabilitat. Amb tot, per fer els càlculs d'impacte i generar confiança amb els resultats de l'enquesta als assistents, s'han corroborat les dades obtingudes amb dades estàndard de despesa turística i amb una enquesta als establiments hotelers de la zona d'influència.

11. Del total d'assistents a les Falles, el 84% van pernoctar a les Valls d'Àneu, el 10% van pernoctar fora de les Valls i el 6% eren habitants.

12. Respecte al tipus d'allotjament de les persones que pernoctaven a les Valls, la majoria ho feia als hostals (25%), seguits dels hotels (19%), les cases de turisme rural i refugis (14%) i les segones residències (13%).
13. Les persones que van assistir a les Falles i van pernoctar a les Valls, es van quedar de mitjana 2,47 dies a les Valls.
14. La despesa mitjana per persona i dia dels assistents a les Falles ha estat de 64,42 euros.
15. Els assistents han gastat el 48% del seu pressupost en restauració (restaurants, bars...), el 24% en allotjament i el 15% en comerços.
16. La majoria d'assistents provenen del Barcelonès (33%) i de la resta de comarques de Barcelona (35%).
17. El perfil mitjà d'assistent a les Falles té una edat compresa entre 30 i 60 anys (el 78% del total es distribueixen uniformement en aquesta banda d'edats), va acompanyat de la família (73%) i en grups d'entre 2 i 4 persones (55%).

### **Enquesta als establiments hotelers**

L'enquesta als establiments hotelers s'ha fet al 94% dels hotels, hostals i càmpings de les Valls Àneu oberts per aquestes dates, que representaven el 90% de les places disponibles. L'objectiu de l'enquesta ha estat conèixer l'ocupació hotelera a les Valls d'Àneu el dia de celebració de les Falles d'Isil i els ingressos que els establiments turístics fan en aquesta data. A partir d'aquesta enquesta s'ha obtingut la informació següent:

18. La nit de Sant Joan l'ocupació d'hotels, hostals i càmpings a les Valls d'Àneu va ser de 1.377 persones, el 48% de les places disponibles.
19. El dissabte següent l'ocupació hotelera va ser de 850 persones així, la nit de Sant Joan l'ocupació hotelera va ser un 19% superior al dissabte següent.
20. Els assistents a les Falles d'Isil constitueixen el 62% de l'ocupació hotelera de la zona d'influència.
21. El total de l'ocupació turística a les Valls d'Àneu la nit de Sant Joan ha estat de 2.642 persones (inclou tot tipus d'allotjaments i de pernoctació).
22. Els hotels, hostals i càmpings de les Valls d'Àneu van ingressar 31.420 euros la nit de Sant Joan, dels quals 19.481 euros corresponen als assistents a les Falles (una nit), i 53.435,34 euros en el total de l'estada.
23. Calculat amb les dades de l'enquesta als assistents, l'ingrés d'hotels, hostals i càmpings degut als assistents a les Falles, durant tota la seva estada, va ser de 51.161,35 euros. Així, el valor obtingut a l'enquesta als establiments és un 4,43% superior respecte a l'obtingut a l'enquesta als assistents. Una desviació petita, perfectament assumible, i que confirma la validesa de les dades obtingudes a l'enquesta als assistents.

## **Altres fonts de dades**

24. L'afluència al Parc Natural de l'Alt Pirineu el cap de setmana de les Falles per l'accés del Fonet (l'entrada natural al Parc de les persones allotjades a les Valls d'Àneu) és superior a la del cap de setmana posterior. En els darrers quatre anys, l'increment de visitants per les festes de Sant Joan varia entre 1,5 vegades (coincidint amb un pont molt llarg) i fins a 2,63 vegades (quan Sant Joan coincideix en dijous).
25. El cap de setmana de les Falles, l'activitat al caixer de CatalunyaCaixa d'Estèrri d'Àneu va ser un 32% superior a la del cap de setmana posterior.



## 4. LES FALLES D'ISIL: ORIGEN I HISTÒRIA

La baixada de les falles com a ritual de foc, celebració del solstici d'estiu i de pas a la maduresa dels fadrins de l'Alt Pirineu té orígens molt llunyans i desconeguts. Amb interrupcions o sense, molts pobles del Pallars Sobirà, la Vall d'Aran i l'Alta Ribagorça continuen aquesta tradició cada any al voltant de la nit de Sant Joan.

Actualment la festa de les Falles forma part del calendari festiu de les comarques pirinenques els mesos de juny i juliol. Una gran majoria d'elles tenen lloc la nit de Sant Joan, com les Falles d'Isil, a les Valls d'Àneu, al nord de la comarca del Pallars Sobirà.

Totes les festes de Falles segueixen un ritual similar. Concretament, les Falles d'Isil comencen la nit de Sant Joan amb l'encesa de les Falles (troncs de pi assecats a la muntanya) i el descens per la vessant de la muntanya a 400 metres d'alçada respecte del poble. En arribar a Isil són acabades de cremar a la plaça del poble amb sons de música, ball i revetlla.

La festa de les Falles ha encuriós moltes persones alienes de les comarques de muntanya i any rere any es produeix una peregrinació de visitants d'arreu de Catalunya per viure directament aquest esdeveniment de cultura tradicional i gaudir de la revetlla de Sant Joan. A Isil, a més del foc, les danses i la música tradicional, no hi manca la coca, el cava i el ball fins a la matinada.

La popularització de les Falles d'Isil com a esdeveniment cultural comença als anys de la transició quan el Consell Cultural de les Valls d'Àneu va iniciar la tasca de recuperar la cultura popular de la muntanya: les festes del foc i les Falles van ser de les més reeixides. Amb tot, no va ser fins als anys noranta que aquests esdeveniments van adquirir una major projecció. L'any 1991 va ser declarada festa d'interès nacional i es va crear l'Associació de Fallaires d'Isil, que va assegurar la continuïtat de la festa i la millora de la seva gestió sense perdre el seu caire comunitari i de participació dels veïns d'Isil.



## 5. DESENVOLUPAMENT TURÍSTIC

Les Falles d'Isil són un esdeveniment cultural amb un impacte i una popularitat arreu de Catalunya que no és fruit només de l'interès de la festa, sinó també d'un procés on les voluntats dels habitants de les Valls per afrontar les grans transformacions socioeconòmiques de la segona meitat del segle xx han estat crucials. La pèrdua del valor econòmic de les activitats ramaderes a finals dels anys seixanta i el despoblament de la muntanya han fet necessària la creació d'un model i una estructura econòmica diferent de la comarca. Aquest model, definitivament consolidat als anys 2000 ha estat encapçalat per les activitats del sector serveis lligades al turisme i a l'explotació dels recursos naturals de la neu, la muntanya i el patrimoni cultural. A les Valls d'Àneu la recuperació de les tradicions populars i la reconversió econòmica cap a un model basat en el turisme han anat de la mà i de manera compassada.

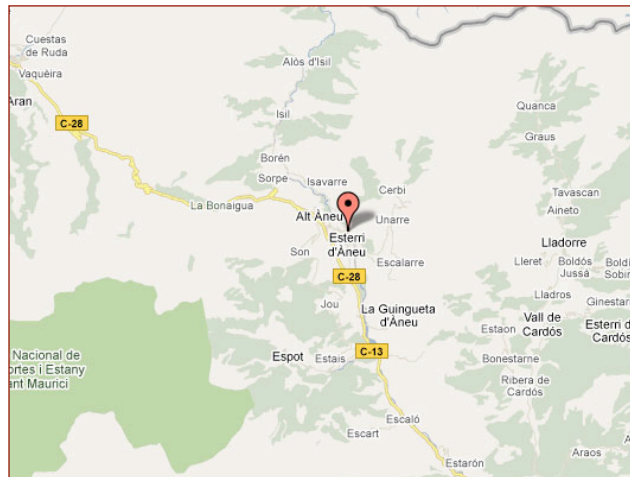
Si d'una banda la gent de les Valls d'Àneu va propiciar la recuperació de tradicions populars, un altre esdeveniment va marcar aquest model de desenvolupament basat en la cultura: el festival Doctor Music que es va fer a Escalzarre (Valls d'Àneu) dels anys 1996 al 1998 i que va ser un revulsiu per dissenyar plans de desenvolupament turístic respectuosos amb el medi ambient, la cultura i les tradicions locals.

Els anys 2000 han estat intensos en planificació, transformacions urbanístiques, construcció d'infraestructures i edificis que han deixat unes Valls d'Àneu amb millors condicions per a la utilització i l'explotació dels seus recursos. En posar-se de relleu la necessitat de desenvolupament econòmic basat amb el maridatge entre turisme, esports i cultura, en aquests anys van començar a millorar les infraestructures viàries, es van reconvertir els vells hotels familiars en instal·lacions modernes i acollidores, es va popularitzar l'esquí i els esports d'aventura. Ara, malauradament, la crisi es fa sentir a la comarca com a tot arreu, però a les Valls d'Àneu l'impacte molt probablement és inferior que a la mitjana del conjunt de Catalunya. Els visitants minven i gasten menys, però la comarca està preparada per assumir els entrebancs de la crisi en una posició avantatjosa.

### 5.1 Les Valls d'Àneu

Les Valls d'Àneu, situades en ple Pirineu, són una subcomarca que ocupa tota la part nord de la comarca del Pallars Sobirà, al nord de la província de Lleida, i que és a tocar de França i la Vall d'Aran. Aquest territori té una extensió de poc més de 408 quilòmetres quadrats i té 2.162 habitants.

Les Valls d'Àneu estan formades per sis valls principals i moltes més de secundàries. Administrativament, el territori s'estructura en 4 municipis: Alt Àneu, Espot, Esterri d'Àneu i la Guingueta d'Àneu, amb un total de 24 pobles. El centre geogràfic i econòmic de les Valls és Esterri d'Àneu, amb una població de 615 habitants i situat a 32 km de Sort, capital del Pallars Sobirà.



Isil és una petita localitat de menys de 50 habitants que pertany al municipi d'Alt Àneu. Està situada a 12 km d'Esterrí i a 1.500 m d'altitud. La majoria de cases d'Isil estan ocupades per veïns en segona residència originaris d'Isil que van marxar a l'època del despoblament, principalment a les comarques de Barcelona i Lleida. Afortunadament, van conservar la casa, de manera que, amb el temps, s'han anat restaurant un bon nombre de les cases de la localitat. Ara Isil és un poble pintoresc, molt arranjat i ocupat en els períodes de vacances.

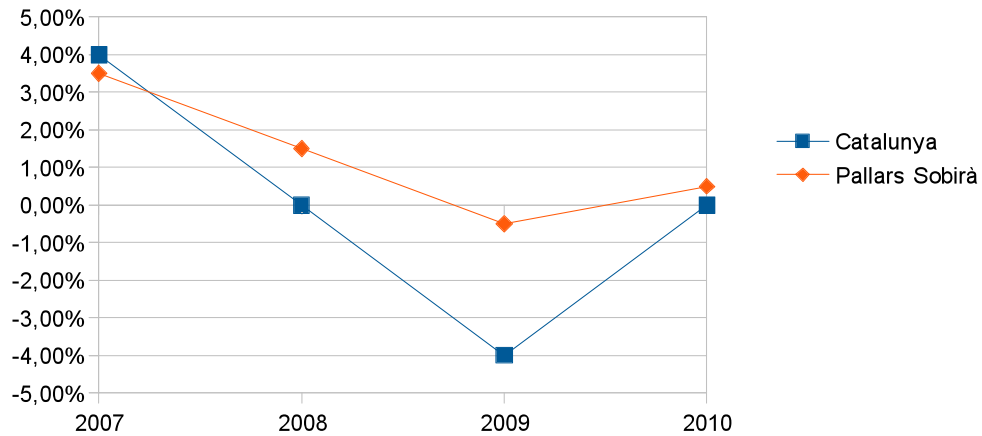


## 5.2 Dades econòmiques i demogràfiques

Amb dades del 2010, la comarca del Pallars Sobirà va tenir un creixement interanual de la seva economia superior a la mitjana de Catalunya. En termes acumulats, el Pallars Sobirà ha tingut un creixement del seu PIB entre els anys 2000 i 2010 d'un 36,6%, superior al 20,2% que va tenir el conjunt de Catalunya en el mateix període de temps.



### Taxa de Variació Real del PIB en % 2007 - 2010



En valors absoluts, el PIB de la comarca del Pallars Sobirà publicat per l'IDESCAT l'any 2008<sup>1</sup> va ser de 212.400.000 euros. Les dades de l'IDESCAT no inclouen el PIB de les Valls d'Àneu. Així, amb les dades publicades del PIB per càpita del Pallars Sobirà s'ha pogut estimar que el PIB de les Valls d'Àneu el 2008 va ser al voltant de 60.968.400 euros. Aquest càlcul s'ha fet considerant que la distribució del PIB a la comarca era uniforme en tot el seu territori.

Ja no hi ha més dades publicades dels PIB comarcals. Amb tot (ja que aquesta dada s'utilitzarà posteriorment) s'ha estimat que el PIB de les Valls d'Àneu el 2011 va ser de 60.165.900 euros. Aquest valor s'ha deduït a partir de l'evolució del PIB de Catalunya i considerant que les Valls d'Àneu han tingut un comportament econòmic igual al de la totalitat de Catalunya. El que pot interessar d'aquesta dada és que el PIB el 2011 és inferior al del 2008 (a causa de la recessió de l'economia catalana) i, com es veurà més endavant, amb aquest valor es calcularà la contribució de l'impacte econòmic de les Falles d'Isil al PIB de les Valls d'Àneu.

## 5.3 Estructura de serveis hotelers

L'Alt Àneu disposa d'una oferta hotelera considerable. Tot i que els plans de desenvolupament turístic fets als anys 2000 consideren que aquesta oferta no és suficient per als objectius marcats, per al cas que ens ocupa presta un servei suficient.

---

1 Darrera dada del PIB comarcal publicada.

Actualment, l'estructura hotelera i d'allotjaments és la següent:

Hotels	13
Hostals	5
Càmpings	8
Cases rurals i refugis	17

Cal tenir en compte també l'important nombre d'habitatges de segona residència i apartaments de lloguer que complementen l'oferta d'allotjament a la comarca. Aquests establiments posen a disposició dels visitants l'oferta de llits següent:

Places hotels	737
Places hostals	125
Places càmpings – bungalows	236
Places càmpings – en parcel·la	1.742
Places cases rurals i refugis	160
<b>TOTAL PLACES ALLOTJAMENT</b>	<b>3.000</b>

## 5.4 Esdeveniments culturals i esportius

Durant els mesos de juny i juliol, a les Valls d'Àneu s'organitzen tot un seguit d'esdeveniments culturals i esportius gairebé tots els caps de setmana. En aquesta època de l'any es pot gaudir d'una fira, una cursa esportiva, un festival de teatre, etc. Potser la nit de Sant Joan és el moment culminant d'aquest calendari festiu on s'aplega un major nombre de gent forastera a la comarca. De les festes d'aquesta nit de Sant Joan, les Falles d'Isil destaquen per damunt de les altres.

La política de deslocalització de les activitats i esdeveniments populars és a la base de la política de desenvolupament turístic de la comarca. Si bé els mesos d'hivern i primavera estan dedicats al turisme de la neu, el final de la primavera i el principi de l'estiu són el moment dels esdeveniments culturals. Noves tradicions es barregen amb tradicions ancestrals i actuen com a fidels aliats de la indústria del turisme.

Les Falles d'Isil són la manifestació popular d'aquest període de l'any on l'impacte econòmic és més gran i evident. Segons el resultat de l'informe, les Falles d'Isil generen aproximadament el 0,6% del PIB anual de les Valls d'Àneu i en aquest cap de setmana es duplica la població que habitualment viu a la zona.

## 6. LES FALLES I L'IMPACTE ECONÒMIC

Anar a Isil a passar la revetlla de Sant Joan significa fer molts quilòmetres en cotxe per a la majoria de gent que hi assisteix. Ara, després de l'estudi, sabem que el 68% dels visitants a les Falles provenen de les comarques de Barcelona i han de fer una mitjana de 400 km per anar i tornar als seus llocs de residència. Per tant, per a la majoria dels visitants l'experiència de les Falles no s'acaba aquesta nit. Dificilment el visitant va i torna a casa el mateix dia sinó que allarga la seva estada tot el cap de setmana o tot un pont de geometria variable, segons el calendari. El més normal és que el visitant a les Falles es quedi la resta de la seva estada a les Valls d'Àneu per gaudir de la natura, dels parcs naturals, de les activitats esportives i culturals, i d'infraestructures hoteleres i de restauració suficients i de qualitat. A més, el visitant acostuma a anar en grups relativament grans. El 55% dels assistents va en grups de 2 a 4 persones i el 27% en grups d'entre 5 i 7 persones; majoritàriament grups familiars de mitjana edat, que tenen un nivell de despesa mitjà tirant a alt.

Vist encara sense els nombres a la mà, tot fa preveure que les Falles no són una festa local qualsevol del calendari. A les Falles d'Isil es donen tots els condicionants perquè l'impacte econòmic tingui un valor considerable per a una petita comunitat com les Valls d'Àneu. Els visitants han de fer nit a la zona, les infraestructures turístiques són de qualitat, els preus moderats i les possibilitats de fer altres activitats en contacte amb la natura són diverses. Els resultats ho confirmen al llarg de l'informe.



## 7. METODOLOGIA DE CÀLCUL

Per fer el càlcul de l'impacte econòmic de les Falles d'Isil s'ha utilitzat la metodologia descrita al *Protocol d'avaluació de l'impacte econòmic d'esdeveniments i institucions culturals* dels professors de la Universitat de Girona Modest Fluvià Font (investigador responsable), Ricard Rigall i Torrent i Albert Saló Mayolas i editada pel Gabinet Tècnic del Departament de Cultura de la Generalitat de Catalunya.

El protocol considera l'impacte econòmic com la repercussió en termes d'augment de la producció, d'augment de la renda (o valor afegit brut) i d'augment de l'ocupació que en l'economia d'una determinada àrea de referència produeixen les despeses fetes pel mateix esdeveniment dins l'àrea geogràfica de referència i les dels visitants de fora que hi participen. Les despeses de l'acte (despeses directes) i les dels visitants en el mateix esdeveniment i el comerç, restauració, allotjament, etc. de la regió (despeses vinculades) provoquen un estímul global en l'economia (efecte induït) de l'àrea de referència que *multiplika* el valor de les despeses directes i vinculades. La suma d'aquests tres valors és el que s'anomena impacte econòmic en la producció.

Els conceptes clau per calcular els efectes induïts són els **multiplicadors** que, aplicats a la producció, es defineixen com el nombre de vegades que un euro de despesa de l'esdeveniment o dels visitants s'incrementa, en una determinada àrea, abans que abandoni aquesta àrea o es converteixi en estalvi. Idealment el càlcul dels multiplicadors és una tasca complexa i costosa, fora de l'abast d'aquest estudi, per aquesta raó s'utilitzaran valors de multiplicadors acceptats com a vàlids en altres sectors de l'economia catalana com ara el turisme, i contrastats amb altres estudis d'impacte nacionals i internacionals.

*L'esmentat protocol de la Universitat de Girona aconsella utilitzar un valor de multiplicador de la producció per als esdeveniments catalans d'1,43. S'ha obtingut a partir del Compte Satèl·lit de la Cultura de Catalunya (Departament de Cultura i Mitjans de Comunicació - 2008).*

El procediment que se seguirà per calcular l'impacte econòmic serà el següent:

1. Es determinarà l'àrea d'influència econòmica de l'esdeveniment
2. Es calcularà la despesa directa de l'esdeveniment
3. Es calcularà la despesa vinculada
4. Es calcularà l'efecte induït per l'esdeveniment
5. Es calcularà l'activitat econòmica generada com a augment de la producció, del valor afegit brut o de la renda, i com a augment de l'ocupació

En els estudis d'impacte d'esdeveniments culturals la **grandària de l'àrea d'influència** és determinant dels resultats assolits. Es defineix com l'àmbit territorial que engloba les relacions econòmiques dels seus habitants, empreses i administracions. *Per cada model d'esdeveniment, l'àrea d'influència s'haurà de determinar d'una manera diferent.* És completament diferent l'impacte d'una activitat en una població apartada de muntanya que en un cap de comarca o una zona on els transports amb l'exterior són abundants.

L'àrea d'influència econòmica de l'esdeveniment s'obtindrà a partir de les entrevistes als organitzadors i a les institucions econòmiques locals i comarcals.

- **Els efectes directes** (despeses directes) es calcularan a partir del compte de resultats de l'esdeveniment, excloent les despeses que facin fora de l'àrea de referència. Les despeses a tenir en compte en el càlcul inclouen la compra i el lloguer dels recursos de l'acte (productes, serveis, treball, etc.); tant despeses d'exploració com inversions.
- **Els efectes vinculats** es calcularan a partir del nombre de visitants expressament atrets per l'activitat que són de fora de l'àrea d'influència de l'esdeveniment, i les seves pautes de despesa. Així, del producte d'aquestes variables i la durada de l'estada a l'àrea de referència s'obtindrà el valor total de la despesa vinculada.
- El nombre de visitants externs s'obtindrà a partir d'estimacions sobre el públic assistent. Aquestes dades es demanaran a través d'enquestes als visitants, d'entrevistes als organitzadors de l'esdeveniment i a les institucions culturals i econòmiques locals i comarcals.
- Les pautes de despesa dels visitants s'obtidran a partir d'enquestes als visitants contrastant els resultats amb les dades de l'Encuesta de Gasto Turístico i l'Encuesta de Movimientos Turísticos de los Españoles, totes dues de l'Institut d'Estudis Turístics espanyol.

**L'efecte induït** quantifica la repercussió de l'esdeveniment en l'economia local, tot i que no és atribuïble directament a l'acte. L'efecte induït es calcularà a partir del multiplicador esmentat anteriorment aplicat a la suma dels efectes directes i vinculats.

## **8. ÀREA D'INFLUÈNCIA ECONÒMICA**

Com ja s'ha anat comentant, s'ha determinat que l'àrea d'influència, a efectes de càlcul de l'impacte econòmic, és la subcomarca de les Valls d'Àneu, dins el Pallars Sobirà, que és on els seus habitants fan la major part de transaccions econòmiques, per les seves característiques geogràfiques. A més, i segons el resultat de les enquestes i entrevistes fetes, és on els assistents a les Falles d'Isil fan les seves despeses i, majoritàriament, pernocten.

A l'apartat 5 s'han descrit les principals característiques econòmiques i demogràfiques de les Valls d'Àneu.





## 9. RECOMPTE DELS ASSISTENTS

Per iniciar el càlcul de l'impacte econòmic de les Falles d'Isil cal saber el nombre de persones que hi van assistir, per la qual cosa, s'ha fet un recompte dels participants utilitzant dues tècniques diferents:

- **Densitat de superfícies ocupades:** a partir de l'observació de l'ocupació dels espais de la festa. El recompte s'ha fet multiplicant les diferents superfícies ocupades pels espectadors per la densitat de persones en cadascuna d'aquestes superfícies.
- **Nombre de vehicles,** multiplicant el nombre de vehicles que van arribar a Isil per la mitjana d'ocupants.

En fer el recompte a partir de dues modalitats de càlcul, s'ha reduït el marge d'error i s'ha confirmat la validesa dels resultats obtinguts.

### 9.1 Recompte per densitats

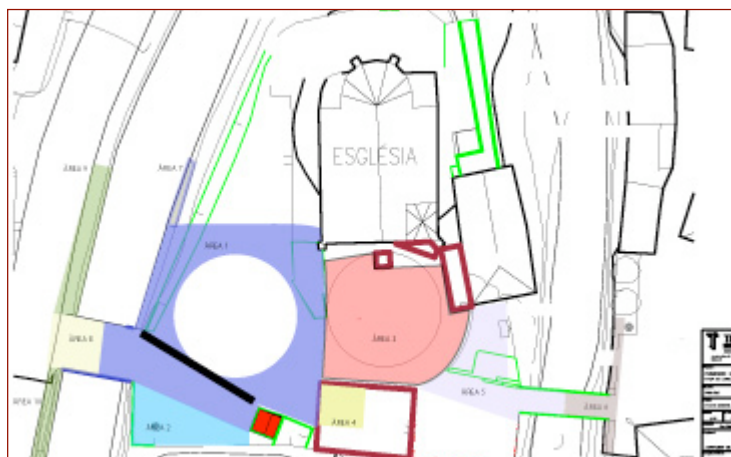
Amb aquest primer sistema es va fotografiar el públic en el moment que es va considerar de màxima assistència. En aquest moment, la gran majoria del públic estava concentrat en un espai perfectament delimitat. Es va considerar que el moment àlgid era quan tenien lloc les danses tradicionals al voltant de la Falla Gran, posteriorment a l'arribada dels Fallaires a la plaça de l'Església.



La fotografia següent ofereix una imatge general del moment esmentat:

Foto (1): Panoràmica de la plaça de l'Església d'Isil i voltants en el moment de fer el recompte

A partir de les fotografies fetes i dels plànols de la plaça i dels voltants, es van delimitar diferents àrees amb densitat de públic homogènia. Els plànols següents mostren aquestes àrees:



Plànol (1): Detall àrees de públic a la plaça



Plànol 2: Detall àrees de públic fora de la plaça

La taula següent presenta les diferents àrees numerades segons els plànols, la seva superfície en m<sup>2</sup>, la densitat de les superfícies en persones per m<sup>2</sup> i el total de persones situades a cadascuna de les superfícies.

Àrea	Superfície real (m <sup>2</sup> )	Densitat (persones/m <sup>2</sup> )	Total Persones
1	256	4	1.024
2	50	1,5	75
3	168	0,6	100
4			10*
5	78	3	234
6			50*
7	5	2	10
8	31	0,97	30
9	35,5	4	142
10	17	1	17
11			45*
12	18	1	18
13			35*
14	124	0,75	93
15	46	1	46
<b>TOTAL</b>			<b>1929</b>

Taula (2.1): Recompte del públic per superfícies

## 9,2 Recompte per nombre de vehicles

Atesa la situació d'Isil, únicament s'hi pot accedir amb cotxe per una carretera. A més, forçosament (amb poques excepcions que es tindran en compte) tots els vehicles han d'aparcar als dos pàrquings de pagament situats als dos extrems del poble. D'aquesta manera, el recompte d'assistents a les Falles a partir dels vehicles és una tasca senzilla de fer i precisa.

Per fer el recompte a partir dels vehicles s'ha tingut en compte:

1. Vehicles aparcats al pàrquing
2. Vehicles aparcats fora del pàrquing, a la carretera
3. Persones allotjades al nucli urbà d'Isil
4. Mitjana de persones als cotxes

1. Els vehicles aparcats als pàrquings ha estat una dada aportada per l'organització, una dada exacta ja que cada vehicle ha de pagar 10 euros i se li fa lliurament d'un tiquet numerat.

- **El nombre de vehicles als pàrquings ha estat de 486.**

2. Els Mossos d'Esquadra, que regulaven el trànsit a l'entrada d'Isil tenien ordres de no deixar aparcar a la carretera fora del pàrquing. Tot i així, es van comptar:

---

\* Dades obtingudes per recompte directe.

- **50 vehicles aparcats als vorals de la carretera d'accés a Isil.**

3. Els veïns i convidats de les cases d'Isil tenien els vehicles aparcats dins el nucli urbà, tancat als visitants de fora del poble. En aquest cas es va optar per obtenir la dada que aproximés millor el nombre de persones allotjades al nucli d'Isil. Així, es va creure convenient utilitzar com a valor més precís el nombre d'assistents al sopar de Festa Major que va tenir lloc la nit del divendres anterior a les Falles. L'organització i l'Ajuntament d'Isil van assegurar que a aquest sopar hi assistia pràcticament tothom que estava allotjat a Isil aquest cap de setmana.

- **Els participants al sopar de la festa major es comptabilitzen a partir dels tiquets individuals de sopars venuts, que van ser 280 tiquets (persones).**

4. Es va fer un reconeixement visual dels ocupants de 199 vehicles que accedien a Isil i es va establir:

- **La mitjana d'ocupants per vehicle va ser de 3,15 persones.**

Així, el càlcul i el resultat del recompte es pot veure a la taula següent:

Nombre de vehicles als pàrquings	486
Nombre de vehicles a la carretera	50
<b>Vehicles totals (fora del nucli urbà)</b>	<b>536</b>
Persones per vehicle (mitjana)	3,15
<b>Persones als vehicles (fora del nucli urbà)</b>	<b>1.688</b>
<b>Persones allotjades a Isil</b>	<b>280</b>
<b>TOTAL PÚBLIC</b>	<b>1.968</b>

Taula (2.2): Càlcul del públic assistent a partir dels vehicles

### 9,3 Recompte total

Com es pot veure als dos apartats anteriors, les dades obtingudes als dos recomptes d'assistents són molt similars, fet que confirma la validesa dels resultats. Així, segons els càlculs:

- Resultat assistents pel recompte de densitats = 1.929 assistents
- Resultat assistents pel recompte per vehicles = 1.968 assistents

Considerem que tots dos mètodes emprats són força fiables sense mostrar preferència per cap dels dos. D'aquesta manera, considerarem que els assistents reals són la mitjana dels obtinguts pel dos mètodes. Així:

- **Total assistents a les Falles d'Isil 2012 = 1.948 persones.**

## 10. IMPACTE ECONÒMIC VINCULAT

El primer element del càlcul de l'impacte econòmic és l'impacte vinculat. S'entén per impacte (o efecte) vinculat, la despesa que fan els visitants expressament atrets per l'activitat i que són de fora de la seva àrea d'influència. El càlcul es farà multiplicant el nombre de visitants per la despesa que fan en tota la durada de la seva estada a les Valls d'Àneu.

Per obtenir les dades necessàries per fer el càlcul de l'impacte econòmic s'han utilitzat dues fonts de dades diferents i s'han validat els resultats amb una tercera. La raó per triplicar el càlcul és que no es van fer enquestes suficients entre els visitants a Isil i, per tant, no s'ha aconseguit un nivell de confiança acceptable dels resultats obtinguts a l'enquesta al públic. Al final del procés de càlcul es podrà comprovar que els resultats obtinguts a l'enquesta del públic són acceptables.

Així, en els apartats següents es detallaran les dades utilitzades als càlculs, obtingudes amb els mètodes següents:

- Enquestes als visitants a les Falles d'Isil
- Utilització de dades estàndard obtingudes en enquestes generals i altres estudis d'impacte
- Enquestes als allotjaments turístics de les Valls d'Àneu

Amb el primer i segon sistema s'ha calculat l'impacte vinculat i s'ha pres com a valor la mitjana dels dos resultats. Amb el tercer sistema s'ha validat el resultat obtingut.

### 10.1 Dades obtingudes a partir de l'enquesta als visitants

Es van fer 55 enquestes als visitants a les Falles d'Isil. Com ja s'ha dit, aquest nombre d'enquestes és massa baix per tenir en compte directament els resultats. La fiabilitat d'aquesta enquesta és baixa ja que l'error mostral és del 13,03%.

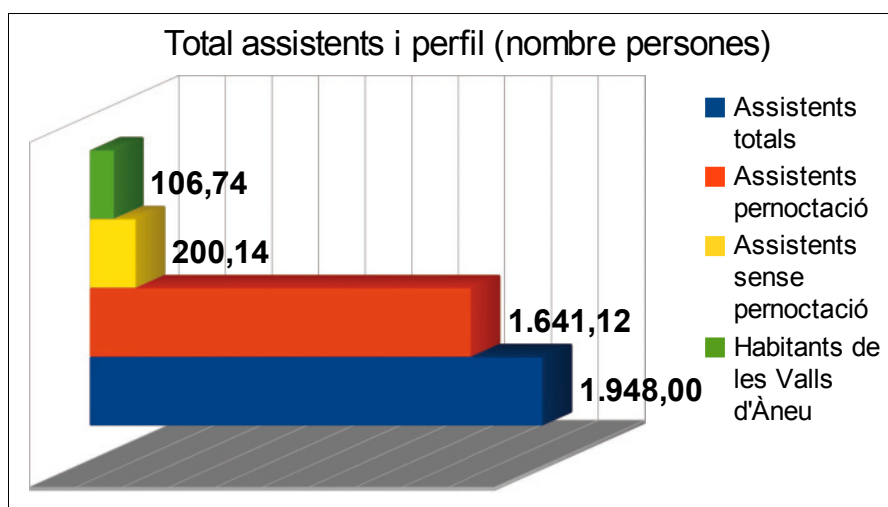
Tot i així, a les enquestes s'ha demanat el nombre de persones que acompanyaven la persona enquestada. Vist així, l'enquesta efectuada abasta un total de 292 persones. Utilitzant aquest valor com a mostra, s'obté un error mostral del 5,29%. Aquest valor ja es pot considerar admissible. Així, les dades obtingudes de les enquestes es referiran al nombre de persones entrevistades més els acompanyants. Amb tot, els resultats obtinguts s'han pres amb precaució i s'han contrastat amb els altres dos sistemes de càlcul.

Els resultats de l'enquesta ofereixen el perfil de visitants següent, en funció de la pernoctació a les Valls d'Àneu:

MOSTRA	PERCENTATGE DE LA MOSTRA	TOTAL POBLACIÓ
Assistents totals segons mostra	Percentatge	Assistents totals
292	100,00%	1.948
Assistents amb pernoctació	Assistents amb pernoctació	Assistents amb pernoctació totals
246	84,25%	1.641
Assistents sense pernoctació	Assistents sense pernoctació	Assistents sense pernoctació
30	10,27%	200
Habitants de les Valls d'Àneu	Habitants de les Valls d'Àneu	Habitants de les Valls d'Àneu
16	5,48%	107

Taula (3.1): Perfil assistents a les Falles, segons la pernoctació

Una de les característiques importants de les Falles d'Isil és que la majoria dels assistents es queden a dormir a les Valls d'Àneu. No cal dir que per a l'impacte econòmic, aquesta característica de les Falles és força favorable.

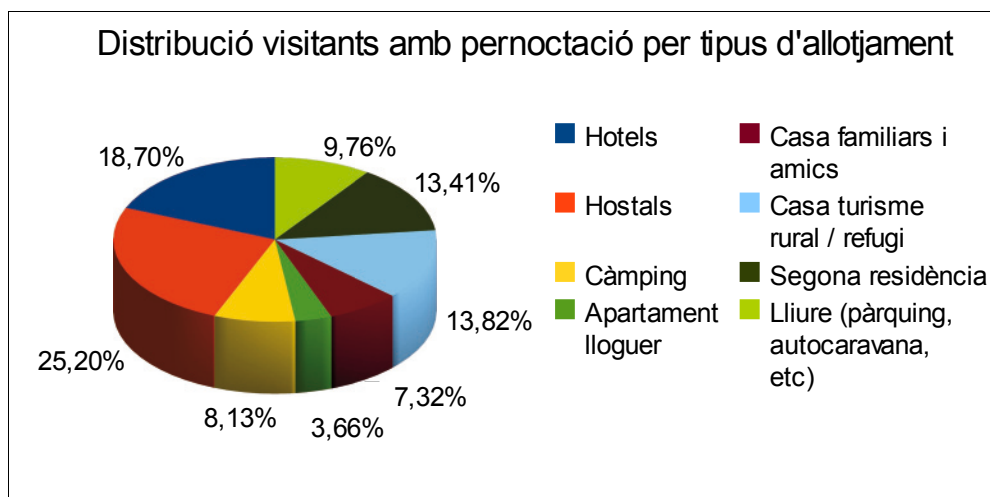


A la taula següent es presenten el nombre de persones i la seva proporció respecte del total, segons el tipus d'allotjament a les Valls d'Àneu.

Tipus establiment	Persones enquesta	Proporció
Hotel	46	18,70%
Hostal	62	25,20%
Càmping	20	8,13%
Apartament lloguer	9	3,66%
Casa familiars i amics	18	7,32%
Casa turisme rural / refugi	34	13,82%
Segona residència	33	13,41%
Lliure (pàrquing, autocaravana, etc.)	24	9,76%
<b>TOTAL</b>	<b>246</b>	<b>100,00%</b>

Taula (3.2): Perfil assistents amb pernoctació per tipus d'allotjament

Com es pot veure gràficament a continuació, els assistents amb pernoctació a les Valls d'Àneu van utilitzar de manera força uniforme els diferents tipus d'allotjament turístic disponibles a la zona d'influència. Els més utilitzats van ser els hostals (es correspon amb l'enquesta d'hotels on els hostals tenien gairebé el 100% d'ocupació), seguit dels hotels (18,70%) i les cases rurals i refugis (13,82%).



La taula següent mostra la mitjana de nits que els assistents amb pernoctació s'allotgen a les Valls d'Àneu:

<b>Mitjana nits d'allotjament</b>	<b>2,47</b>
Hotel	2,14
Hostal	2,80
Càmping	3,80
Apartament lloguer	2,33
Casa familiars i amics	2,60
Casa turisme rural / refugi	2,00
Segona residència	2,20
Lliure (pàrquing, autocaravana, etc)	2,33

Taula (3.3): Mitjana de nits d'estada per tipus d'allotjament

Com es pot veure, amb una mitjana de 2,47 nits d'estada a les Valls d'Àneu el públic de les Falles va a les Valls d'Àneu amb la intenció de quedar-s'hi més temps i, suposadament, fer altres activitats a les Valls. Aquest fet s'amplia en els anys en què la nit de Sant Joan cau en pont, segons comenta la majoria de gent consultada.

A continuació es mostra la despesa diària mitjana dels visitants amb pernoctació i sense pernoctació.

<b>Despesa diària mitjana total</b>	<b>64,42 €</b>
Despesa diària mitjana visitants amb pernoctació	65,60 €
Despesa diària mitjana visitants sense pernoctació	53,00 €

Taula (3.4): Despesa mitjana diària



Segons el tipus d'allotjament, els valors obtinguts a l'enquesta de despesa mitjana diària són els següents:

<b>Tipus d'establiment</b>	<b>Despesa diària mitjana</b>
Hotels	100,50 €
Hostals	103,00 €
Càmping	55,00 €
Apartament lloguer	60,00 €
Casa familiars i amics	46,00 €
Casa turisme rural	35,00 €
Segona residència	28,75 €
Altres (pàrquing, autocaravana, refugi)	26,66 €

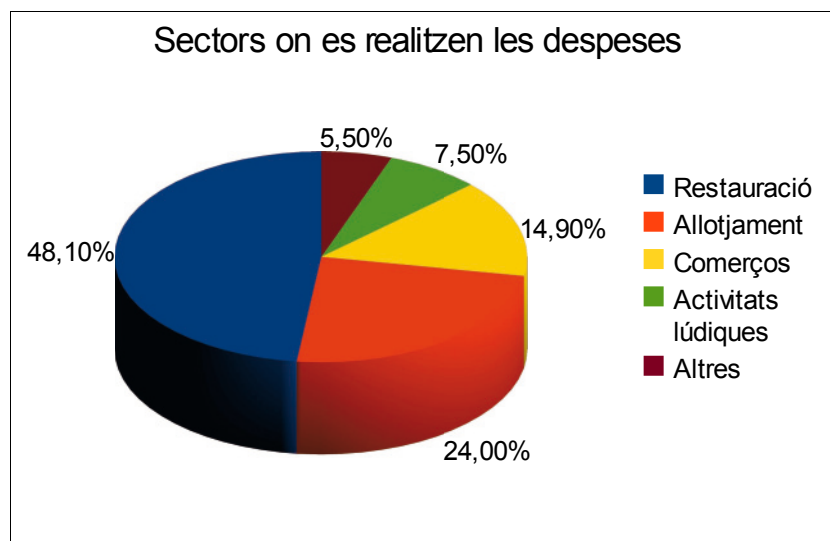
Taula (3.5): Despesa mitjana diària per tipus d'allotjament

Com es veurà a l'apartat següent, aquests valors de despesa es poden considerar elevats i superiors als valors estàndard obtinguts a les enquestes oficials de turisme. És per aquesta raó que en l'apartat posterior s'ha repetit el càlcul utilitzant valors estàndard de despesa.

A partir de l'enquesta també s'ha pogut conèixer en quins sectors fan les seves despeses les persones desplaçades a lsil. En aquest sentit, s'ha preguntat a l'enquesta com distribueixen la seva despesa diària. Els resultats són els següents:

Restauració	48,10%
Allotjament	24,00%
Comerços	14,90%
Activitats lúdiques	7,50%
Altres	5,50%

Taula (3.6): Distribució de la despesa dels assistents, per sectors



Com es pot observar, els assistents a les Falles gasten el 48% del seu pressupost en el sector de la restauració, seguit del sector hotelier i del comerç.

## 10.2 Càlcul de l'impacte econòmic vinculat a partir d'enquestes

A partir de les dades presentades a l'apartat anterior es pot fer el càlcul de l'impacte total vinculat. Aquest càlcul es fa multiplicant el nombre de persones assistents (sense comptar els habitants de les Valls d'Àneu) per la seva despesa diària i pel nombre de nits de permanència a les Valls.

Per tenir una visió més àmplia del comportament econòmic i social dels visitants a les Falles, es fan dos càlculs: a partir dels perfils simples amb pernoctació i sense pernoctació, i a partir del tipus d'establiment d'allotjament.

En el primer càlcul, l'impacte vinculat total és el següent:

	<b>Assistents totals</b>	<b>Despesa mitjana diària</b>	<b>Despesa vinculada diària</b>	<b>Mitjana dies allotjats</b>	<b>Impacte vinculat total</b>
<b>Total</b>	<b>1.948,00</b>		<b>120.562,52 €</b>		<b>276.587,79 €</b>
Visitants amb pernoctació	1.641,12	65,60 €	107.657,69 €	2,47	265.914,49 €
Visitants sense pernoctació	200,14	53,33 €	10.673,31 €		10.673,31 €
Habitants	106,74	NO COMPT.			

Taula (3.7): Càlcul de l'impacte vinculat total a partir dels perfils simples d'assistents

Com que disposem també dels valors de despesa diària per establiments turístics i les nits d'estada, podem desglossar el càlcul de l'impacte vinculat en funció del perfil de les persones segons el lloc d'hostalatge. Cal remarcar que aquesta dada no significa despesa als establiments hotelers, la qual es veurà posteriorment, sinó despesa global de les persones allotjades en establiments turístics.

<b>Tipus establiment turístic</b>	<b>Persones allotjades als establiments</b>	<b>Despesa mitjana diària</b>	<b>Despesa vinculada diària</b>	<b>Dies allotjats</b>	<b>Impacte vinculat total</b>
Hotels	306,88	100,50 €	30.841,05 €	2,14	65.999,84 €
Hostals	413,62	103,00 €	42.602,41 €	2,80	119.286,74 €
Càmping	133,42	55,00 €	7.338,34 €	3,80	27.885,70 €
Apartament lloguer	60,04	60,00 €	3.602,46 €	2,33	8.405,74 €
Casa familiars i amics	120,08	46,00 €	5.523,77 €	2,60	14.361,80 €
Casa turisme rural	226,82	35,00 €	7.938,75 €	2,00	15.877,50 €
Segona residència	220,15	28,75 €	6.329,32 €	2,20	13.924,50 €
Lliure (pàrquing, autocaravana, etc.)	160,11	26,66 €	4.268,51 €	2,33	9.945,64 €

Taula (3.8): Impacte vinculat dels visitants amb pernoctació per tipus d'allotjament

Aquesta informació s'utilitzarà més tard per confirmar els resultats amb les dades de l'enquesta als hotels.

### 10.3 Càlcul d'impacte vinculat a partir d'enquestes estàndard

Com s'ha dit abans, s'ha considerat que l'enquesta feta als assistents de les Falles d'Isil no era prou fiable ja que la mida de la mostra era reduïda.

Per contrastar els resultats es farà ús de dades de despesa estàndard obtingudes a l'enquesta turística FAMILITUR del 2010. Aquestes dades es refereixen a les despeses per persona i dia de turistes nacionals, segons els diferents tipus d'allotjament. Els següents són els valors estàndards que s'utilitzaran:

Turista allotjat en un establiment hotelier	70,3 €
Turista allotjat en càmpings, cases rurals o similars	42,5 €
Turista allotjat en habitatge de lloguer	38,2 €
Turista amb segona residència (habitatge propi, de familiars o amics)	24,4 €
Excursionistes <sup>2</sup>	30,0 €
Lliure (pàrquing, autocaravana, etc.) <sup>3</sup>	26,66 €

Comparativament amb les dades de despesa obtingudes a l'enquesta dels assistents, les dades estàndard són inferiors només en el cas dels hotels. En els altres casos les dades obtingudes a l'enquesta són força similars a les de Familitur.

Per fer aquest càlcul s'ha donat per bona la segmentació per establiments turístics de l'enquesta als assistents i la mitjana de nits per establiment turístic.

---

2 Aquesta dada prové de l'estudi *Impacte socioeconòmic del turisme a la comarca del Berguedà* publicat per la Cambra de Comerç de Barcelona.

3 No s'ha trobat un valor estàndard per a aquest valor de despesa. D'aquesta manera s'utilitzarà l'obtingut a l'enquesta als assistents a les Falles.

Amb aquestes dades el resultat de l'impacte vinculat és el següent:

	<b>DESPESA MITJANA DIA</b>	<b>NOMBRE ASSISTENTS</b>	<b>DESPESA DIÀRIA TOTAL</b>	<b>NITS PERNOCT.</b>	<b>IMPACTE VINCULAT</b>
Hotels	70,30 €	306,88	21.573,39 €	2,14	46.167,05 €
Hostals	70,30 €	413,62	29.077,18 €	2,80	81.416,10 €
Càmping	42,50 €	133,42	5.670,54 €	3,80	21.548,04 €
Apartament lloguer	38,20 €	60,04	2.293,57 €	2,33	5.351,65 €
Casa familiars i amics	24,40 €	120,08	2.930,00 €	2,60	7.618,00 €
Casa turisme rural	42,50 €	226,82	9.639,91 €	2,00	19.279,82 €
Segona residència	24,40 €	220,15	5.371,67 €	2,20	11.817,67 €
Lliure (pàrquing, autocaravana, etc.)	26,66 €	160,11	3.268,51 €	2,33	9.945,64 €
<b>TOTAL ASSISTENTS AMB PERNOCTACIÓ</b>		<b>1.641,12</b>	<b>80.824,76 €</b>		<b>203.143,97 €</b>
<b>TOTAL ASSISTENTS SENSE PERNOCTACIÓ</b>	<b>30,00 €</b>	<b>200,14</b>	<b>6.004,20 €</b>		<b>6.004,20 €</b>
<b>IMPACTE VINCULAT TOTAL</b>					<b>209.148,17 €</b>

Taula (3.9): Impacte vinculat a partir de dades estàndard de despesa per persona i dia, segons tipus d'allotjament

Utilitzant valors de despesa estàndard, l'impacte vinculat és de 209.148,17 euros, un 32% inferior als 276.587,79 euros obtinguts a partir de la despesa de l'enquesta als assistents. Ja que, d'una banda, considerem que les dades de despesa obtinguda a l'enquesta als assistents poden ser de poca fiabilitat i, de l'altra, que les dades de despesa estàndard són baixes respecte a la del perfil mitjà d'assistents a les Falles (classe mitjana i mitjana alta), amb capacitat de despesa alta, per tenir el valor definitiu ens decantarem pel valor mitjà de les dues dades obtingudes.

Així, a partir dels dos càlculs, considerarem que l'impacte vinculat total és de 242.867,98 euros.

Per altra banda, a l'apartat 15 s'analitzarà l'enquesta als establiments turístics on es dedueix que el valor de despesa als establiments hotelers obtingut a l'enquesta als assistents és un 4,43% superior al càlcul fet amb les dades de l'enquesta als allotjaments.



## 11. IMPACTE DIRECTE<sup>4</sup>

L'**impacte directe** (o efecte directe) es calcula a partir del compte de despeses de l'esdeveniment excloent-ne les que es fan fora de l'àrea d'influència. Les despeses que cal tenir en compte en el càlcul inclouen la compra i el lloguer dels recursos de l'acte (productes, serveis, treball, etc.), ja siguin despeses d'explotació o inversions.

El pressupost per organitzar l'esdeveniment de les Falles d'Isil és de 22.900 euros. S'ha de tenir en compte que la gestió de l'esdeveniment és amateur, el treball és voluntari i les despeses principals són les relacionades amb l'orquestra per a la revetlla, la publicitat i els subministraments (barra de bar).

La majoria d'equipaments, subministraments i serveis han estat contractats a l'àrea d'influència de les Falles a les Valls d'Àneu. Tot i haver contractat l'orquestra a un agent de zona d'Esterrí, aquesta orquestra és de fora de les Valls.

Per tant, es considera que gairebé tot el pressupost de les Falles es queda a la zona d'influència, excloent-ne el caixet rebut per l'orquestra i el pagament a la SGAE.

Així, l'impacte directe de les Falles es pot quantificar en **14.150 euros**.

---

4 Les dades utilitzades són les previsions de l'organització de l'esdeveniment ja que actualment no se'ns ha lliurat el compte de resultats efectiu.





## 12. IMPACTE INDUÏT

L'efecte induït quantifica la repercussió de l'esdeveniment en l'economia local que no és atribuïble directament a l'acte. Les despeses de l'acte (despeses directes) i les dels visitants en el mateix esdeveniment i al comerç, la restauració, l'allotjament, etc. de la regió (despeses vinculades) provoquen un estímul global en l'economia (efecte induït) de l'àrea de referència que *multiplika* el valor de les despeses directes i indirectes. La suma d'aquests tres valors és el que s'anomena impacte econòmic en la producció.

L'efecte induït es calcula a partir del multiplicador de la producció aplicat a la suma dels efectes directes i vinculats. Aquest valor aplicat a la producció es defineix com el nombre de vegades que un euro de despesa de l'esdeveniment o dels visitants s'incrementa, en una determinada àrea, abans que abandoni aquesta àrea o es converteixi en estalvi. Idealment el càlcul dels multiplicadors és una tasca complexa i costosa, fora de l'abast d'aquest estudi, per aquesta raó s'utilitzaran valors de multiplicadors acceptats com a vàlids en altres sectors de l'economia catalana, com ara el turisme, i contrastats amb altres estudis d'impacte nacionals i internacionals.

Els valors de multiplicadors que s'utilitzaran en aquest estudi són els que es desprenen del *Compte Satèl·lit de la Cultura de Catalunya* del 2005, publicat pel Departament de Cultura. Els valors que cal utilitzar són els següents:

▪ Multiplicador de la producció	1,43
▪ Multiplicador del valor afegit brut	0,679
▪ Multiplicador de l'ocupació	1,75599E-05

L'impacte induït sobre la producció es calcula:

- $\text{Impacte Induït} = (\text{impacte vinculat} + \text{impacte directe}) * 0,43$

Tenint en compte que:

- Impacte vinculat = 242.867,98 €
- Impacte directe = 14.150 €
- **L'impacte Induït és de 110.517,73 €**



## 13. IMPACTE ECONÒMIC TOTAL

- **L'impacte total sobre la producció és el resultat de la suma dels tres tipus d'impactes ja definits i calculats en l'apartat anterior.**

∞ D'aquesta manera, l'impacte total sobre la producció de les Falles d'Isil 2012 a la zona d'influència de les Valls d'Àneu és de 367.535,71 euros

També és possible calcular l'impacte econòmic de l'esdeveniment com l'augment del valor afegit brut i la creació de llocs de treball. En els dos casos s'utilitzaran els mateixos valors de l'efecte directe i vinculat aplicant multiplicadors específics.

D'una banda, es recomana com a multiplicador del valor afegit brut el 0,677, aplicat sobre la despesa directa i vinculada. D'altra banda, per al càlcul de l'ocupació generada es recomana el multiplicador  $1,56 \times 10^{-5}$ , aplicat sobre la mateixa despesa directa i vinculada.

Els resultats són els següents:

- **El valor afegit brut incorporat per les Falles d'Isil 2012 a la zona d'influència de les Valls d'Àneu és de 252.475,83 euros.**
- **El nombre de llocs de treball generats per les Falles d'Isil 2012 a la zona d'influència de les Valls d'Àneu és de 4,51.**



## 14. IMPACTE ECONÒMIC PER SECTORS

### 14.1 Ingressos per sectors

Gràcies a les dades obtingudes a l'enquesta als assistents s'ha conegut com distribueixen la seva despesa el total dels visitants. A la taula següent es poden veure els resultats:

SECTORS TURÍSTICS	PROPORCIÓ MITJANA DE DESPESA
Restauració	48,10%
Allotjament	24,00%
Comerços	14,90%
Activitats lúdiques	8,00%
Altres	5,50%
<b>TOTAL</b>	<b>100,00%</b>

Taula (7.1): Distribució de la despesa dels assistents

La major part de la despesa té lloc al sector de la restauració. En segon lloc se situa la despesa en allotjament.<sup>5</sup> Segueix la despesa als comerços (14,9%) i és encara menor la de les activitats lúdiques (8%).

En definitiva, els visitants a les Falles gasten bàsicament en restauració i allotjament. No sembla que facin gaires més activitats de pagament a la zona d'influència (serveis turístics, etc.).

Gràcies a les Falles d'Isil, els diferents sectors turístics ingressen en termes d'impacte total vinculat i en valors absoluts, les quantitats següents:

<sup>5</sup> Aquest valor és prou fiable ja que coincideix amb el de l'estudi sobre allotjament a les Valls d'Àneu (vegeu apartat 15).

SECTORS TURÍSTICS	INGRESSOS TOTALS DELS SECTORS TURÍSTICS
Restauració	116.819,50 €
Allotjament	58.288,32 €
Comerços	36.187,33 €
Activitats lúdiques	18.215,10 €
Altres	13.357,74 €
<b>TOTAL</b>	<b>242.867,98 €</b>

Taula (7.2): Ingressos sectors turístics. No s'han inclòs en aquest càlcul ni els efectes induïts ni els efectes directes.

Cal tenir en compte que dins els ingressos al sector de la restauració estan incloses les despeses que els visitants fan a la barra del bar de la festa. Tot i que la barra de la festa no es pot considerar del sector professional de la restauració, el que és cert és que s'abasteix de subministradors d'aquests sectors.

## 14.2 Contribució de les Falles d'Isil al PIB de les Valls d'Àneu

Per completar la recerca s'ha fet una aproximació al càlcul de la contribució que les Falles d'Isil tenen al PIB de les Valls d'Àneu. Malauradament, no s'han trobat dades del PIB per a les Valls d'Àneu i les que més s'hi acosten presenten el PIB<sup>6</sup> de la comarca del Pallars Sobirà l'any 2008. Tot i que les dades no són gaire fiables ni actuals, s'ha fet una aproximació, esperant que algun dia alguna persona o entitat actualitzi aquest treball amb dades actualitzades del PIB.

▪ PIB Pallars Sobirà 2008	212.400.000 €
▪ PIB per càpita Pallars Sobirà 2008	28.200
▪ Habitants Pallars Sobirà	7.548
▪ Habitants Valls d'Àneu	2.162

6 IDESCAT – Institut d'Estadística de Catalunya.

S'ha de tenir en compte que l'estructura econòmica del Pallars ha canviat molt a partir de l'any 2008 a causa, principalment, de la crisi de la construcció. L'any 2007 la construcció representava el 16,9% del PIB i actualment la seva aportació deu ser molt inferior. En un escenari de 2008 es pot afirmar:

PIB Valls d'Àneu	60.968.400 €
Impacte total Falles d'Isil	367.536 €
<b>CONTRIBUCIÓ AL PIB DE LES VALLS D'ÀNEU</b>	<b>0,60%</b>

Taula (7.3): Contribució de les Falles d'Isil al PIB de les Valls d'Àneu (dades PIB 2008)

Amb tot, podríem estimar el PIB de les Valls d'Àneu el 2011 considerant que el seu PIB ha seguit la mateixa evolució que la del conjunt de Catalunya. Aquest fet és, però, poc probable i s'ha de prendre amb molta precaució. No obstant això, es pot presentar un segon escenari on es manté l'impacte global de les Falles:

El PIB català del 2008 respecte del 2011 és:	98,68%
Valor estimat del PIB de les Valls d'Àneu 2011	60.165.901 €
Impacte total Falles Isil (2012)	367.536 €
<b>CONTRIBUCIÓ AL PIB DE LES VALLS D'ÀNEU</b>	<b>0,61%</b>

Taula (7.4): Estimació contribució de les Falles d'Isil al PIB de les Valls d'Àneu (dades estimades PIB 2011)

Encara que la diferència entre els dos escenaris és petita, es pot afirmar que en condicions de normalitat econòmica la contribució de les Falles d'Isil al PIB de les Valls d'Àneu és del 0,6% i en situació de crisi, l'impacte és superior.





## 15. ENQUESTA ALS ESTABLIMENTS HOTELERS

Una part del treball de camp complementària a l'estudi ha estat l'enquesta als establiments hotelers de la zona d'influència de les Valls d'Àneu. L'objectiu de l'enquesta han estat els establiments turístics: hotels, hostals i càmpings de la guia oficial d'establiments turístics del Departament d'Empresa i Ocupació de la Generalitat de Catalunya. S'ha fet de manera directa a partir de visites personals, telèfon i correu electrònic.

Aquesta enquesta ha permès conèixer l'estat de l'ocupació els dies de les Falles, corroborar les dades obtingudes per altres vies i conèixer de primera mà les opinions dels empresaris hotelers. Les característiques generals de l'enquesta han estat les següents:

Tipus allotjaments turístics	Establiments oberts	Capacitat disponible total (persones)	Establiments enquestats	Capacitat disponible als establiments enquestats	Proporció mostra dels establiments enquestats	Proporció mostra de places disponibles enquestades
Hotels	14	737	13	654	92,86%	88,74%
Hostals	4	125	4	125	100,00%	100,00%
Càmpings – bungalows	7	236	7	236	100,00%	100,00%
Càmpings – acampada	8	1.742	7	1.535	87,50%	88,12%
<b>TOTAL</b>	<b>33</b>	<b>2.840</b>	<b>31</b>	<b>2.550</b>	<b>93,94%</b>	<b>89,79%</b>

Taula (8.1): Característiques generals de l'enquesta als allotjaments de les Valls d'Àneu

Pel que es veu a la taula, l'enquesta cobreix gairebé la totalitat dels establiments turístics (94%) i de les places disponibles per a aquesta data (90%).

L'objectiu de l'enquesta ha estat conèixer l'ocupació hotelera a les Valls d'Àneu el dia de celebració de les Falles d'Isil i els ingressos que els establiments turístics tenen en aquesta data. A més de l'ocupació el 24 de juny (dia de les Falles), s'ha demanat també la del dia 30 de juny, dissabte posterior a les falles. Amb aquestes dues dades s'ha buscat saber la millora de l'ocupació per les Falles respecte a un altre cap de setmana similar (el següent). Així, l'ocupació turística obtinguda a les dues dates estudiades va ser la següent:

	PLACES DISPONIBLES	NIT – 23 Juny		NIT – 30 Juny		MILLORA
		OCUPACIÓ PERSONES	% OCUPACIÓ	OCUPACIÓ PERSONES	% OCUPACIÓ	
Hotels	737	553	75,08%	373	50,61%	24,46%
Hostals	125	117	93,60%	40	32,00%	61,60%
Càmpings	1.978	707	35,75%	437	22,09%	13,65%
Càmping / bungalous	236	218	92,37%	218	92,37%	0,00%
Càmping / acampada	1.742	489	28,08%	219	12,57%	15,50%
<b>TOTAL</b>	<b>2.840</b>	<b>1.377</b>	<b>48,50%</b>	<b>850</b>	<b>29,93%</b>	<b>18,57%</b>

Taula (8.2): Ocupació hotelera a les Valls d'Àneu i millora respecte del dissabte posterior

En definitiva, es pot afirmar que durant la nit de Sant Joan d'enguany es va millorar l'ocupació hotelera habitual de les Valls d'Àneu un 18,57%. Sens dubte, aquesta millora pot ser perfectament atribuïble als assistents a les Falles d'Isil, encara que no tothom qui s'allotjava a les Valls va acudir a Isil, com es veurà amb més detall.

Per tipus d'establiments van ser els hostals els que van millorar més la seva ocupació ja que la nit de Sant Joan van tenir gairebé ple, i el dissabte següent l'ocupació va ser molt baixa. Per l'altra banda, els bungalous dels càmpings no van millorar la seva ocupació ja que normalment estan gairebé plens en aquest període.

Cal dir que del total de 1.377 persones allotjades a les Valls d'Àneu en aquests tres tipus d'establiments turístics, no necessàriament totes van assistir a les Falles d'Isil. Tanmateix, les dades obtingudes per altres vies permeten conèixer la proporció de les persones allotjades a les Valls d'Àneu que van assistir a les Falles.

Tenint en compte que l'enquesta feta als assistents de les Falles ens diu que les persones allotjades en aquests tres tipus d'allotjaments són 853, es pot estimar que els assistents a les Falles d'Isil representen el **62%** de l'ocupació hotelera d'aquesta data a les Valls d'Àneu, als hotels, hostals i càmpings.

Enquesta establiments: persones allotjades a hotels, hostals i càmpings	1.377 persones
Enquesta assistents: persones allotjades a hotels, hostals i càmpings	853 persones
<b>Proporció allotjats a les Valls que assisteixen a les Falles</b>	<b>62%</b>

Taula (8.3): Relació allotjats a les Valls d'Àneu que assisteixen a les Falles

Hem de tenir en compte que l'enquesta als assistents dóna més informació sobre persones allotjades en altres establiments turístics: apartaments de lloguer, cases familiars i amics, cases de turisme rural i refugis, segones residències i allotjament lliure (pàrquing, autocaravana, etc.). A més, si donem per vàlida la dada que les Falles representen el 62% de l'ocupació turística de les Valls, es pot estimar que l'ocupació total turística a les Valls d'Àneu la nit de Sant Joan va ser de 2.646 persones.

Enquesta assistents: persones allotjades en altres tipus d'establiments	787 persones
Proporció allotjats a les Valls que assisteixen a les Falles	62%
Total altres allotjaments a les Valls	1.269 persones
Persones allotjades a hotels, hostals i càmpings	1.377 persones
<b>Total persones allotjades a les Valls d'Àneu (en tot tipus d'allotjament turístic)</b>	<b>2.646 persones</b>

Taula (8.4): Persones allotjades en establiments turístics a les Valls d'Àneu

Potser aquesta dada no entra dins l'objectiu de l'estudi, però pot ser útil per a altres treballs i estadístiques ja que integra, a més dels establiments comercials, altres de caire no comercial com són estades en cases particulars, segones residències o acampada lliure.

Una altra dada disponible a partir de l'enquesta als establiments turístics és la dels ingressos que van tenir el dissabte de Sant Joan. A la taula següent es poden veure els ingressos per l'ocupació d'aquest dia:

	<b>OCUPACIÓ PERSONES</b>	<b>PREU MITJÀ PERSONA/DIA</b>	<b>INGRÉS/DIA</b>
Hotels	553	31,16 €	17.231,48 €
Hostals	117	39,50 €	4.621,50 €
Càmpings	707		
Bungalows	218	21,88 €	4.769,84 €
Acampada	489	9,81 €	4.797,09 €
<b>TOTAL</b>	<b>1.377</b>		<b>31.419,91 €</b>

Taula (8.5): Ingressos dels establiments turístics a les Valls la nit del 23 de juny

Els establiments turístics hotels, hostals i càmpings van ingressar 31.419,91 euros la nit de Sant Joan. Tenint en compte que el 62% dels allotjats van assistir a les Falles, es pot afirmar que els ingressos als establiments turístics esmentats corresponents als assistents a les Falles van ser de 19.480,34 euros per dia. Utilitzant les dades obtingudes a l'enquesta als visitants a les Falles relatives a les pernoctacions a les Valls, es pot estimar que durant la seva estada completa, els assistents a les Falles van gastar als establiments turístics esmentats **53.435,34 euros**. En la taula següent es pot veure el càlcul detallat:

	<b>INGRÉS/DIA ESTABLIMENTS (Enquesta ASSISTENTS)</b>	<b>DIES ESTADA MITJANA (Enquesta ASSISTENTS)</b>	<b>TOTAL INGRÉS (Enquesta ASSISTENTS)</b>
Hotels	10.683,52 €	2,14	22.862,73 €
Hostals	2.865,33 €	2,80	8.022,92 €
Càmpings bungalous	2.957,30 €	3,80	11.237,74 €
Càmpings acampada	2.974,20 €	3,80	11.301,94 €
<b>TOTAL</b>	<b>19.480,34 €</b>		<b>53.425,34 €</b>

Taula (8.6): Ingress dels establiments turístics dels assistents a les Falles

Respecte a la política de preus dels establiments turístics, s'ha pogut constatar que la majoria d'establiments no augmenten els preus, a excepció dels hostals. Aquests van pujar un 54% (14 euros per persona i dia) de mitjana les seves tarifes amb motiu de les Falles d'Isil.

## 16. VALIDACIÓ DELS RESULTATS

En aquest apartat compararem els resultats obtinguts amb les dades de l'enquesta als establiments i de l'enquesta als assistents a les Falles. Ja que donem una fiabilitat alta als resultats de l'enquesta als establiments i una fiabilitat baixa a l'enquesta als assistents (mostra petita), la comparació dels resultats donarà llum sobre la validesa de les dades obtingudes per l'enquesta als assistents i validarà els càlculs fets amb aquestes dades.

A l'enquesta dels assistents s'han obtingut les dades d'impacte vinculat següents:

- Impacte vinculat de les persones allotjades en establiments hotelers (hotels, hostals, càmpings): 213.172,28 euros.

L'enquesta dels assistents també mostra que el 24% de la despesa dels assistents és en allotjament, és a dir, 51.161,35 euros. Tenint en compte que el valor obtingut pel mateix concepte a l'enquesta dels establiments és de 53.425,34 euros, la diferència entre les dues enquestes és només de 2.263,99 euros, un 4,43% superior respecte de l'enquesta als assistents. Aquesta desviació és perfectament assumible i confirma la validesa dels càlculs fets amb les dades de l'enquesta als visitants. A la taula següent es pot veure el càlcul amb detall:

<b>Enquesta assistents</b>		
	Impacte vinculat allotjats a hotels, hostals i càmpings	213.172,28 €
	Proporció despesa en allotjament	24,00%
	Despesa en allotjament a hotels, hostals i càmpings	<b>51.161,35 €</b>
<b>Enquesta establiments</b>		
	Despesa en allotjament a hotels, hostals i càmpings	<b>53.425,34 €</b>
<b>Validació</b>		
	Diferència	2.263,99 €
	Proporció	4,43%

Taula (9.1): Comparació resultats enquesta establiments i enquesta assistents



## 17. ALTRES FONTS DE DADES

De manera indirecta s'han demanat dades per conèixer l'augment d'activitat a la zona d'influència durant el cap de setmana de les Falles d'Isil. Aquestes dades s'han recollit juntament a les referents al cap de setmana posterior per comparar la variació de l'activitat amb un cap de setmana similar encara que «normal», sense cap activitat extraordinària. Les dades que s'han analitzat són:

- Operacions fetes en els caixers automàtics d'Esterrí d'Àneu
- Visitants al Parc Natural de l'Alt Pirineu

### 17.1 Visitants al Parc Natural de l'Alt Pirineu

Una dada indicadora de l'activitat turística a les Valls d'Àneu és la millora de la presència de visitants als espais de natura de la zona d'influència. Aquesta dada seria difícil d'obtenir si no fos que el Parc Natural de l'Alt Pirineu, disposa d'una xarxa de comptadors dels vehicles que entren pels diferents punts en aquest parc.

En el cas de l'estudi, s'han analitzat les dades de diferents anys obtingudes al punt d'entrada del Fonet. Aquest punt és molt a prop d'Isil i és la porta d'entrada al parc dels visitants a les Valls d'Àneu.

La direcció del parc ha facilitat les dades dels quatre darrers anys. S'han analitzat cinc dies al voltant de Sant Joan, incloent-hi el diumenge, i s'han comparat amb el cap de setmana posterior, també incloent-hi el diumenge. Els resultats són els següents:

	<b>2009</b>	<b>2010</b>	<b>2011</b>
23/06/	39	27	18
24/06/	36	97	88
25/06/	29	77	162
26/06/	33	165	87
27/06/	140	91	13
<b>TOTAL</b>	<b>277</b>	<b>457</b>	<b>368</b>
<b>MILLORA</b>	<b>50%</b>	<b>134%</b>	<b>163%</b>
28/06/	94	22	40
29/06/	24	13	12
30/06/	17	12	11
01/07/	22	12	17
02/07/	27	35	59
03/07/	38	72	41
04/07/	45	64	27
05/07/	53	26	21
<b>TOTAL</b>	<b>185</b>	<b>195</b>	<b>140</b>

Taula (10.1): Visitants al Parc Natural de l'Alt Pirineu pel Fornet

Com es pot observar, l'afluència al parc per l'accés del Fornet el cap de setmana de les Falles és considerable i augmenta entre 1,5 vegades (coincidint amb un pont molt llarg) fins a 2,63 (quan Sant Joan coincideix en dijous).

D'aquesta taula també es poden treure més conclusions. D'una banda, el dissabte després de les Falles és el dia de més afluència de visitants; de l'altra, potser molt important de cara a l'impacte econòmic, la major entrada de visitants al Parc té lloc quan Sant Joan cau en dijous.

Aquesta darrera afirmació es podria ampliar a tot l'estudi d'impacte, i la corroboren les entrevistes. L'impacte econòmic de les Falles és superior l'any en què Sant Joan cau en pont. De les diferents configuracions dels ponts, l'impacte econòmic és superior quan Sant Joan cau en dijous. Malauradament no disposem de dades de quan Sant Joan cau en divendres ja que en els darrers dos anys, Sant Joan ha passat de caure el dijous a fer-ho el dissabte.



## 17.2 Dades caixers automàtics d'Esterri d'Àneu

S'ha demanat el nombre d'operacions dels caixers automàtics de les entitats bancàries d'Esterri d'Àneu. Concretament, s'han demanat les operacions dels caixers el dissabte 23 i diumenge 24 de juny, i del dissabte 30 de juny i diumenge 1 de juliol. Malauradament, només CatalunyaCaixa ha donat resposta a la sol·licitud.

Les dades obtingudes són les següents:

OPERACIONS CAIXER AUTOMÀTIC	
Dies 23 i 24 de juny	99
Dies 30 i 1 de juliol	75

Taula (10.2): Operacions al caixer de CatalunyaCaixa d'Esterri d'Àneu

Pel que es pot observar a la taula anterior, el cap de setmana de les Falles, l'activitat al caixer de CatalunyaCaixa d'Esterri d'Àneu va ser un **32%** superior a la del cap de setmana posterior. Aquesta és una dada que, amb totes les precaucions possibles, podria estar indicant que l'activitat econòmica de la zona és al voltant del 30% superior. Com s'està veient en els altres apartats de l'estudi, un 30% més d'activitat és un valor que entra dintre d'una hipòtesi força realista.



## 18. DADES DE DEMOGRAFIA. L'ENQUESTA

Es presenten una sèrie de dades dels assistents, que s'han obtingut a partir de les enquestes als assistents. Aquesta enquesta s'ha fet en una mostra petita i, per tant, el marge d'error és gran. Amb tot, les entrevistes fetes a persones coneixedores de la festa i l'observació sobre el terreny permeten afirmar que els resultats reflecteixen prou bé la realitat, tot i que cal prendre les dades amb una certa cautela.

### 18.1 Procedència

A la taula següent s'observa la comarca de procedència dels assistents a les Falles:

COMARQUES/COMUNITAT AUTÒNOMA	PERSONES ENQUESTADES	
Barcelonès	18	32,73%
Vallès Occidental	6	10,91%
Anoia	3	5,45%
Berguedà	3	5,45%
Pallars Sobirà	3	5,45%
Bages	2	3,64%
Baix Llobregat	2	3,64%
Maresme	2	3,64%
Osona	2	3,64%
Segrià	2	3,64%
Tarragonès	2	3,64%
Urgell	2	3,64%
Vallès Oriental	2	3,64%
Garraf	1	1,82%
Garrigues	1	1,82%
Noguera	1	1,82%
Alt Penedès	1	1,82%
Cantàbria	1	1,82%
Navarra	1	1,82%
<b>TOTAL PERSONES ENQUESTADES</b>	<b>55</b>	<b>100,00%</b>

Taula (11.1): Comarca de procedència

Com es pot observar a la taula, la major part dels assistents provenen del Barcelonès i de comarques de Barcelona. D'altra banda, cal constatar també la poca presència de persones de fora de Catalunya.

## 18.2 Localitat d'allotjament

Com mostra la taula següent, la majoria de visitants s'allotgen a la localitat d'Esterrí d'Àneu. En segon lloc es troba l'apartat «altres», que fa referència a petites localitats de les Valls d'Àneu. En tercer lloc se situa Isil, és a dir, l'allotjament en cases particular o en acampada lliure.

Localitat	Persones enquestades	Proporció
Esterrí d'Àneu	17	36%
Isil	8	17%
València d'Àneu	5	11%
Espot	4	10%
Altres	13	28%

Taula (11.2): Localitat d'allotjament a les Valls d'Àneu

## 18.3 Edats

Segons l'enquesta als assistents a les Falles, la distribució dels visitants per franges d'edat és la següent:

Franges edat	Percentatge
Fins a 29 anys	10,20%
30-39 anys	26,53%
40-49 anys	24,49%
50-59 anys	26,53%
60-69 anys	8,16%
Més de 70 anys	4,08%

Taula (11.3): Franges d'edat dels assistents a les Falles

L'edat dels assistents està distribuïda uniformement en una franja de 30 a 60 anys.

## 18.4 Acompanyants

En resposta a si els enquestats havien anat sols o acompanyats, la majoria va afirmar que anaven a les Falles en família. En segon lloc, i a distància, afirmaven anar en grups d'amics. No hi va haver ningú que hi anés sol o en grup organitzat. La meitat dels assistents formaven grups d'entre 2 i 4 persones, tot i que grups de 5 a 7 són nombrosos.

Acompanyants	Proporció
Sol	0,00%
Amb altres familiars	72,73%
Grup amics	27,27%
Grup organitzat	0,00%

Taula (11.4): Tipus d'acompanyants

Grups de persones	Proporció
2 a 4 persones	54,55%
5 a 7 persones	27,27%
8 a 10 persones	5,45%
11 a 16 persones	7,27%
17 a 21 persones	3,64%
Més de 21 persones	1,82%

Taula (11.5): Mida dels grups d'assistents

## 18.5 Perfil general dels visitants a les Falles

Com a conclusió de les dades demogràfiques obtingudes a l'enquesta als visitants de les Falles és pot afirmar que:

- El visitant a les Falles prové del Barcelonès i altres comarques de Barcelona
- S'allotja a les Valls d'Àneu, principalment a Esterrí d'Àneu
- Té una edat compresa en una franja d'entre 30 i 60 anys
- Va acompanyat de la família
- Assisteix en grups d'entre 2 i 4 persones



## 19. Annex 1. Les entrevistes

### Entitats socials, culturals i administratives de les Valls d'Àneu

Entitat	Nom
Presidenta Entitat Municipal Descentralitzada d'Isil i Alòs	Sofia Isús
Consell Cultural de les Valls d'Àneu	Ferran Rella
Ecomuseu de les Valls d'Àneu	Jordi Abella
Institut per al Desenvolupament i la Promoció de l'Alt Pirineu i Aran (IDAPA)	Pere Porta
Institut per al Desenvolupament i la Promoció de l'Alt Pirineu i Aran (IDAPA)	Arcadi Castillo
Oficina Comarcal Turisme Pallars Sobirà	Jordi Mentuy
Consell Comarcal Pallars Sobirà	Xavier Català
President Associació Fallaires d'Isil	Toni Betran
Consorti Turístic Valls d'Àneu i Valls d'Àneu Activitats Turístiques (VAIT)	Noemí Ruic
Parc Nacional Aigüestortes i Llac de Sant Maurici / Falles Isil	Jaume Comes
Parc Natural Alt Pirineu	Jordi Palau

### Empreses de les Valls d'Àneu

Hotel Roya (Espot)	Joana Tarrado
Hostal Val Àneu (Esterrí d'Àneu)	Maite
Alta Ruta – Esports d'Aventura (Esterrí d'Àneu)	Gemma Bertrán
Hotel Poldo (la Guingueta d'Àneu)	Neus i Olga Soler
Càmping La Presalla (Esterrí d'Àneu)	Lluís Catalán
Càmping Nou (la Guingueta d'Àneu)	Marta Cortina
Restaurant Nou Bonabé (Esterrí d'Àneu)	Alex Castellamon
Hotel Apartaments La Trainera	
Pensió La Creu (Esterrí d'Àneu)	Jaume i Albert Gallart
Hostal La Morera (València d'Àneu)	Carles Cortina





## 20. Annex 2. L'enquesta

Formulari de l'enquesta

Punt:      Hora:

ESTUDI DE L'IMPACTE ECONÒMIC A LES VALLS D'ÀNEU DE LES FALLES D'ISIL 2012. PERFIL DEL VISITANT I DESPESA GENERADA

Bon dia / bona tarda. Estem fent un estudi per conèixer l'opinió dels visitants de les Falles d'Isil; seria tan amable de contestar unes preguntes?

Es garanteix l'anonimat i el secret estadístic de tota la informació que ens proporcioni i no es podran divulgar de cap manera les respostes individuals ni s'utilitzaran per a cap finalitat que no sigui l'elaboració d'un estudi d'opinió. Li agraïm la seva col·laboració.

Pregunta 1. ON RESIDEIX VOSTÈ? (SI ÉS CATALUNYA ESPECIFICAR MUNICIPI;  
SI ÉS ESPANYA, PROVÍNCIA, I SI ÉS ESTRANGER, PAÍS)  
Lloc residència:

Pregunta 2. VOSTÈ ÉS RESPECTE A LES VALLS D'ÀNEU:  
Visitant a les Valls, per oci/turisme (sense pernoctació)  
Visitant per motius feina (sense pernoctació)  
Turista per motius feina (amb pernoctació)  
Turista (amb pernoctació)  
Viu habitualment a les Valls  
(No feu l'enquesta)

Pregunta 3. A QUINA LOCALITAT S'ALLOTJA?  
Localitat de les Valls  
Localitat de fora de les Valls

Pregunta 4. EN QUIN TIPUS D'ALLOTJAMENT ESTÀ?  
Hotel                      Categoria  
Hostal o pensió  
Càmping  
Aparthotel  
Apartament lloguer  
Casa de familiars i amics  
Casa de turisme rural  
Segona residència  
Altres (esp.)  
Ns / nc

Pregunta 5. QUANTES NITS S'ESTARÀ A LES VALLS D'ÀNEU?  
(per a tothom)

Pregunta 6. QUIN HA ESTAT EL MOTIU PRINCIPAL DE LA SEVA VISITA O ESTADA A LES VALLS D'ÀNEU?

(Només una resposta)

Les Falles

Oci o turisme

Motius professionals no relacionats amb les Falles

Visita familiars o amics

Compres

Altres (especifiqueu-los)

Ns / nc

Pregunta 7. QUINS ALTRES MUNICIPIS O LLOCS D'INTERÈS HA VISITAT O TÉ INTENCIÓ DE VISITAR DURANT EL SEU VIATGE / LA SEVA ESTADA? ALGUN ALTRE?

1r

2n

3r

4t

Pregunta 8. INDIQUI, SI US PLAU, SI DURANT LA SEVA ESTADA A LES VALLS D'ÀNEU HA UTILITZAT O PENSA UTILITZAR ELS SERVEIS SEGÜENTS?

Restauració (restaurants, bars, cafeteries, etc.)

Comerços

Museus i propostes culturals

Oci nocturn (bars de nit, discoteques, etc.)

Allotjament

Esports de muntanya

Pregunta 9. ÉS LA PRIMERA VEGADA QUE VISITA LES FALLES?

Sí

No

Ns / nc

Pregunta 10. QUANTES VEGADES HA VISITAT ABANS LES FALLES?

Només un cop

Dues vegades

Tres vegades

Més de tres vegades

Ns / nc

Pregunta 11. SI US PLAU, INDIQUI QUANT PENSEN GASTAR PER PERSONA I DIA DE MITJANA, ELS DIES QUE PASSEN A LES VALLS D'ÀNEU? (SENSE INCLoure TRANSPORT)

... € (per persona i per dia)

Pregunta 12. INDIQUI APROXIMADAMENT COM ES DISTRIBUEIX AQUESTA DESPESA EN %.

Restauració

Allotjament

Comerços

Activitats lúdiques

Altres (esp.)

Total 100%

Pregunta 13. SEXE

Home

Dona

Pregunta 14. EDAT

Pregunta 15. AMB QUI HA VINGUT ACOMPANYAT A ISIL?  
(Resposta múltiple)

- Sol
- Amb altres familiars
- Grup d'amics
- Grup organitzat (club, associació)
- Altres (esp.)
- Ns / nc

Pregunta 16. DIGUI'M, SI US PLAU, EL NOMBRE DE PERSONES AMB LES QUALS VIATJA,  
INCLOENT-S'HI VOSTÈ MATEIX?

OBSERVACIONS

ENTREVISTADOR



## 21. Annex 3. Bibliografia i altres referències

Alexandros Vrettos  
The Economic Value of Arts & Culture Festivals / A Comparison of four European Economic Impact Studies  
Maastricht : the author, 2006  
<http://www.efa-aef.eu/newpublic/upload/efadoc/11/Comperative%20Analysis%20A.%20Vrettos.pdf>

Christopher Maughan  
Franco Bianchini  
The Economic and Social Impact of Cultural Festivals in The East Midlands of England Final Report  
De Montfort University, Leicester  
<http://www.efa-aef.eu/newpublic/upload/efadoc/11/Economic%20and%20social%20impact-final%20report.pdf>

Luís Cesar Herrero Prieto  
Impacto económico de los macrofestivales culturales: reflexiones y resultados  
Portal Iberoamericano de gestión cultural  
[http://www.gestioncultural.org/articulos.php?id\\_documento=302175](http://www.gestioncultural.org/articulos.php?id_documento=302175)

Generalitat de Catalunya  
El compte satèl·lit de la cultura de Catalunya 2005  
Generalitat de Catalunya / Departament de Cultura i Mitjans de Comunicació – Institut d'Estadística de Catalunya  
<http://www.idescat.cat/cataleg/?tc=c&idp=86&lang=es>

BOP Consulting  
Edinburgh Festivals Impact Study 2011  
BOP Consulting  
<http://www.eventscotland.org/funding-and-resources/downloads/get/56>

Parc Natural de l'Alt Pirineu  
Estudi sobre l'afluència i la caracterització dels visitants al Parc Natural de l'Alt Pirineu – 2011  
Parc Natural de l'Alt Pirineu  
<http://www2.gencat.cat/docs/parcsnaturals/Home/Alt%20Pirineu/Coneix-nos/Centre%20de%20documentacio/Fons%20documental/Biblioteca%20digital/Turisme/Estudi%20frequentacio/Estudi%20Visitants%20PNAP%20versi%C3%B3%20web.PDF>

Modest Flavià Font, Ricard Rigall i Torrent, Albert Saló Mayolas  
Protocol d'avaluació de l'impacte econòmic d'esdeveniments i institucions culturals  
Departament de Cultura Generalitat de Catalunya  
[http://www2.gencat.cat/docs/CulturaDepartament/SSCC/GT/Arxius%20GT/ESTUDIS\\_Protocol\\_avaluacio\\_impacte\\_econ\\_COMPLET.pdf](http://www2.gencat.cat/docs/CulturaDepartament/SSCC/GT/Arxius%20GT/ESTUDIS_Protocol_avaluacio_impacte_econ_COMPLET.pdf)

Frontier Economics  
The feasibility of a live music economic impact study  
Department for Culture, Media and Sport  
<http://www.culture.gov.uk/images/research/feasibilitystudylivemusicimpact.pdf>

Pilar Pastor Eixarch, Isabel Arnas Andreu, María Muñoz Lafuente, Carlos Gómez Bahillo  
Impacto socioeconómico de las fiestas del Pilar 2010  
Ayuntamiento de Zaragoza – Área de Cultura

[http://documentos.camarazaragoza.com/economia/destacados/05\\_impacto%20socioecon%20C3%B3mico%20de%20las%20Fiestas%20del%20Pilar%202010.pdf](http://documentos.camarazaragoza.com/economia/destacados/05_impacto%20socioecon%20C3%B3mico%20de%20las%20Fiestas%20del%20Pilar%202010.pdf)

Corral, José A. (José Antonio)

¿Cómo ha ido la feria? Estimación del impacto económico de acontecimientos turísticos : tres estudios de caso

Universidad de Murcia, 2009

<http://redalyc.uaemex.mx/redalyc/src/inicio/ArtPdfRed.jsp?iCve=3981247400>

1

Agustín Aróstegui Artetxe

El centro "Kursaal" y su impacto económico: un contraste metodológico

Cuadernos de Gestión. Vol 5 – Nº 1 – Año 2005. Instituto de Economía Aplicada a la Empresa de la Universidad del País Vasco

<http://www.ehu.es/cuadernosdegestion/documentos/516.pdf>

COFAE – Coordinadora de Ferias de Artes Escénicas del Estado Estudios de Ocio – Universidad de Deusto

Estudio sobre la actividad y las cifras de contratación en las ferias de 2008 y 2009. Estudio del negocio generado por las ferias de artes escénicas del estado

COFAE - Coordinadora de Ferias de Artes Escénicas del Estado – año 2011

<http://www.cofae.net/archivos/21081330017413.pdf>

Instituto de Estudios Turísticos

FAMILITUR – Encuesta de Movimientos Turísticos de los Españoles – Informe anual 2010

Instituto de Estudios Turísticos

<http://www.iet.tourspain.es/es->

[ES/estadisticas/familitur/Anuales/Informe%20anual%20de%20Familitur.%20A%20C3%B1o%202010.pdf](http://www.iet.tourspain.es/es-ES/estadisticas/familitur/Anuales/Informe%20anual%20de%20Familitur.%20A%20C3%B1o%202010.pdf)

CERES – Investigació sociològica i de mercat

Estudi sobre l'impacte econòmic de la Fira Trapezi

TRAPEZI – CAER. Reus 2011

[http://www.apcc.cat/media/upload/pdf//informe\\_impacte\\_trapezi\\_desglossat\\_editora\\_14\\_12\\_1.pdf](http://www.apcc.cat/media/upload/pdf//informe_impacte_trapezi_desglossat_editora_14_12_1.pdf)

ICRPC – Institut Català de Recerca en Patrimoni Cultural

Estudi d'us dels Centres Museístics del Pirineu

IDAPA – Institut per al Desenvolupament i a Promoció de l'Alt Pirineu i Aran

Jose Francisco Perles Ribes

Análisis de Impacto Económico de Eventos: Una Proyección a Fiestas Populares de Proyección Turística – Las Fiestas de Moros y Cristianos en Calpe

Cuadernos de Turismo 17 (2006) – Universidad de Murcia

<http://revistas.um.es/turismo/article/view/18011/17371>

Carles Murillo

Impacte Econòmic del Moviment Firal a Catalunya 2006

Universitat Pompeu Fabra – Observatori de Recerca sobre les Relacions amb Amèrica Llatina

<http://www20.gencat.cat/docs/empresaiocupacio/01%20-%20Informacio%20Departamental/01%20-%20Departament/08%20->

[%20Estudis%20i%20estad%20C3%ADstiques/Comer%20C3%A7/Fires/Documents/Arxiu/doc\\_37699635\\_1.pdf](http://www20.gencat.cat/docs/empresaiocupacio/01%20-%20Informacio%20Departamental/01%20-%20Departament/08%20-%20Estudis%20i%20estad%20C3%ADstiques/Comer%20C3%A7/Fires/Documents/Arxiu/doc_37699635_1.pdf)

Ana González Neira, Jesús Ramírez Picón

Impacto económico del XI festival de flamenco de Jerez

Fundación Provincial de Cultura – Diputación de Cádiz – 2008

[http://www.dipucadiz.es/opencms/export/sites/default/dipucadiz/areas/cultura/servicios/observatorio/Publicaciones/Observatorio\\_Cultural.\\_Impacto\\_econmico\\_del\\_Festival\\_de\\_Flamenco\\_de\\_Jerez\\_OK3.pdf](http://www.dipucadiz.es/opencms/export/sites/default/dipucadiz/areas/cultura/servicios/observatorio/Publicaciones/Observatorio_Cultural._Impacto_econmico_del_Festival_de_Flamenco_de_Jerez_OK3.pdf)

Dominic Shellard  
Economic impact study of UK theatre  
Arts Council England – 2004  
[http://www.artscouncil.org.uk/publication\\_archive/economic-impact-study-of-uk-theatre/](http://www.artscouncil.org.uk/publication_archive/economic-impact-study-of-uk-theatre/)

María Devesa Fernández, Luís César Herrero Prieto, José Ángel Sanz Lara  
Análisis Económico de la Demanda de un Festival Cultural  
Estudios de Economía Aplicada – vol 27.1 - 2009  
<http://giec.blogs.uva.es/files/2012/02/eeadevesaherrerosanz2009.pdf>

Gabinet d'Estudis Econòmics S.A. El Potencial Econòmic del Turisme a l'Alt Penedès, el Baix Llobregat i el Garraf  
Cambra de Comerç de Barcelona  
[http://www.cambrabcn.org/c/document\\_library/get\\_file?uuid=f72a2c57-8d09-4ba9-be34-85fa0dc33ef3&groupId=1533402](http://www.cambrabcn.org/c/document_library/get_file?uuid=f72a2c57-8d09-4ba9-be34-85fa0dc33ef3&groupId=1533402)

Gabinet d'Estudis Econòmics S.A.  
Impacte Socioeconòmic del Turisme al Berguedà  
Cambra de Comerç de Barcelona  
[http://www.cambrabcn.org/c/document\\_library/get\\_file?uuid=242c7b65-1747-480e-964f-3562eff8b3a7&groupId=1533402](http://www.cambrabcn.org/c/document_library/get_file?uuid=242c7b65-1747-480e-964f-3562eff8b3a7&groupId=1533402)

Servei d'Avaluació i Qualitat Oficina Tècnica de Turisme  
Estudi de Turisme a Vic  
Diputació Barcelona – 2010  
<http://www.diba.cat/documents/74353/74446/turismelocal-fixters-visitantmramvic10-pdf.pdf>

Servei d'Avaluació i Qualitat Laboratori de Turisme  
Estudi Perfil del Turisme a Manresa. Fira Mediterrània  
Diputació de Barcelona – 2011  
[http://www.diba.cat/c/document\\_library/get\\_file?uuid=77319c7d-2409-4405-b186-9a17c8a5ae56&groupId=74348](http://www.diba.cat/c/document_library/get_file?uuid=77319c7d-2409-4405-b186-9a17c8a5ae56&groupId=74348)

Francisco Juarez Rubio, Mercè Clop Gallart, Carmina Badia Roig  
Enquesta sobre l'Impacte Econòmic i Anàlisi del Públic de la 20ª. Fira de Teatre al Carrer de Tàrraga  
Col·lecció de la Llotja, 7. (2001) Fira de Teatre Institut d'Estudis Ilerdencs Caixa de Catalunya

Àrea de Estudios y Análisis Económico de "la Caixa"  
Anuario Económico de España 2011  
La Caixa  
<http://www.anuarieco.lacaixa.comunicacions.com/java/X?cgi=caixa.anuari99.util.ChangeLanguage&lang=cat>

Departament de Territori i Sostenibilitat  
Plans Comarcals de Muntanya 2009 - 2012  
Generalitat de Catalunya  
<http://www20.gencat.cat/portal/site/territori/menuitem.2a0ef7c1d39370645f13ae92b0c0e1a0/?vgnnextchannel=5a9614f8db9b7210VgnVCM1000008d0c1e0aRCRD&vgnnextoid=5a9614f8db9b7210VgnVCM1000008d0c1e0aRCRD>

Transversal Produccions Culturals  
Pla Estratègic de Turisme de les Valls d'Àneu  
Transversal Produccions Culturals – Any 2002  
Sebastià Jornet i Forner, Carles Llop i Torné, Joan Enric Pastor Fernández  
Ordenació del Territori i Desenvolupament Local a les Valls d'Àneu  
Jornet – Llop – Pastor, SCP (arquitectes) – Any 2005

Pere Català i Roca, Ester Isus i Barado, Joan Busquet Rusinyol  
Isil i les Falles (1957)  
Rafael Dalmau, Editor – Barcelona - Any 2011

Ferran Rella i Foro  
Les Falles d'Isil  
Intercanvi Cultural (Universitat de Lleida / Institut Menorquí d'Estudis)  
De Fraga a Maó: eix d'una cultura (novembre 2000)



