

## **Els premis literaris**

**En català i aranès  
En castellà a Catalunya**

**Anys 2000 - 2001**

Gabinet Tècnic  
Febrer de 2003

## Sumari

1. Presentació	3
2. Consideracions generals	4
<b>Longevitat, inèdits i idioma</b>	
3. Longevitat	7
4. Obra inèdita o obra editada	8
5. Idiomes	9
<b>Gèneres i assumpte</b>	
6. Gèneres	11
7. Convocatòries i gènere	13
8. Gèneres segons l'idioma	14
9. Assumpte	15
<b>Requisits</b>	
10. Requisits: edat	16
11. Requisits: residència	18
12. Requisits: extensió	19
<b>Entitats i distribució territorial</b>	
13. Entitats que convoquen	20
14. Distribució territorial	21
<b>Dotacions</b>	
15. Premi: dotacions	24
16. Dotacions segons gènere	26
17. Dotacions segons l'idioma	28
<b>Altres</b>	
18. Premi: edició de l'obra	31
19. Premi: avançaments	33
20. Calendari	34
21. Jurats	36
Annex A: premis amb pàgina a Internet	37
Annex B: premis per poblacions	42

## 1. Presentació

Aquest estudi és el resultat de l'encàrrec fer pel Gabinet Tècnic del Departament de Cultura de la Generalitat de Catalunya, d'acord amb la Institució de les Lletres Catalanes, al senyor Jaume Subirana de la Universitat Oberta de Catalunya, per tal de disposar d'elements objectius de reflexió sobre el paper dels premis literaris en la promoció cultural.

Les pàgines que segueixen analitzen diferents aspectes dels 1.249 premis que es convoquen en català i aranès i, també, els que a Catalunya es convoquen en llengua castellana.

Les variables amb què s'ha operat serveixen per fer un dibuix del fenomen cultural en el seu conjunt i responen preguntes com ara quants premis hi ha, quina antiguitat tenen, quines entitats els convoquen, quina és la seva distribució territorial, en quins idiomes s'han de presentar els originals, quins gèneres literaris es promouen, la dotació econòmica i si es donen a inèdits o a obra editada, entre altres requisits.

## 2. Consideracions generals

El fenomen dels premis literaris té prou dimensió com per merèixer una anàlisi de conjunt i, al mateix temps, la seva complexitat és prou gran com per no negligir els seus diferents aspectes.

Els premis literaris que es convoquen en català i aranès, i en Catalunya en castellà, en les seves diverses modalitats han estat **1.249**. Dels jurats que en coneixem la composició hi ha censades 857 persones diferents que n'han estat membres. La **dotació econòmica** dels premis en el seu conjunt ascendeix a més de 5.604.670 euros.

Pel que fa a la **longevitat** dels premis, en conjunt tenen una xifra mitjana d'onze convocatòries. Hi ha un important nucli de premis que han tingut 20 o més convocatòries, 111 dels 716 casos, el 15,50% o el 8,89% sobre el total de premis estudiats. El 62,71% dels premis, 449 en nombres absoluts, estan entre la primera i desena convocatòria.

El 90% dels premis convocats són per a obres **inèdites**, contra només un 10% a obra ja **editada**.

Pel que fa als **idiomes**, dels 1.249 premis, 833, el 67,28%, són exclusivament per a obres en català i 2, el 0,16%, per a obres en aranès. Hi ha també 243 premis, el 19,62%, que admeten obres en català i castellà, 103, el 8,31%, que n'admeten en català i en les altres llengües de l'Estat i 7, el 0,56%, que n'admeten en català i aranès. Finalment, n'hi ha 50, un 4,03%, per a obres només en castellà. Si sumem els premis que permeten presentar-s'hi en cada llengua, tenim en català el 95,8% dels premis estudiats, en castellà el 31,99% i en aranès el 0,73%.

Si agrupem els **gèneres** dels premis per grans blocs, el grup més nombrós és el de premis de narrativa, 430, després el d'assaig i estudis, 338, i en tercer lloc el de poesia, 251.

Si creuem les **convocatòries i el gènere literari**, veiem que els últims anys han guanyat pes específic els premis de narrativa. De forma contrària, han anat perdent importància numèrica relativa els premis de poesia.

En distingir els **gèneres per idiomes**, el pes relatiu dels gèneres només en català segueix la distribució al del global del conjunt. Pel que fa als premis només en castellà, destaquen sobre la mitjana general del conjunt els premis de narrativa.

Els premis amb **assumpte** específic representen un 44% del total. Els assumptes més habituals són "Local", 157 casos, "Valors/religió", 58 casos, i "Llengua i literatura", 31 casos.

Els premis amb un **requisit d'edat** són 223, un 17,85% del total.

Els premis amb un **requisit de residència** de l'autor són 146, un 11,68% del total. D'aquests, en 57 casos l'àmbit és municipal el més nombrós.

Els nuclis més importants d'**entitats que convoquen els premis** són les entitats privades sense finalitat de lucre (623 premis: el 50%) i les entitats locals (420 premis: el 34%).

Pel que fa a la **distribució territorial** dels premis, per comunitats Catalunya acumula un 75% dels certàmens (el País Valencià un 14%). Per províncies, a Barcelona es concentren el 50% dels certàmens (627), i la segona província és Tarragona (146). Els ajuntaments amb més incidència són Barcelona (340), Madrid (52), Lleida (32), Girona (30), València i Terrassa (21), Reus (20).

Pel que fa a la **dotació**, hi ha una dotació mitjana de prop 800.000 pessetes per premi, però amb una gran dispersió. En aquest sentit, hi ha 291 premis amb una dotació entre 25.000 i 100.000 pessetes, 179 entre 100.000 i 500.000 pessetes i 207 entre 500.000 i 1000.000. Per contra, hi ha 1 premi dotat amb 125 milions de pessetes. En castellà a Catalunya hi ha molts menys premis, però en general estan més ben dotats.

En 193 casos, un 15,45% del total, els premis comporten l'**edició de l'original**, a càrrec de 94 editorials diferents. D'aquestes, destaquen Columna, amb 18 premis; Bromera, amb 14 i Proa, amb 12.

En 92 casos, un 7,36% del total, el total o una part dels diners oferts com a premi ho són en concepte d'**avançament de drets** d'autor. La suma dels imports de tots els avançaments de drets representa 157.123.333 pessetes (944.330,25 euros) anuals.

El repartiment per mesos de la **data de presentació d'originals** té dos pics: març-abril (junts, sumen el 28% dels casos) i setembre-octubre (junts, sumen el 24%).

El repartiment per mesos de les **dates de concessió dels premis** té un punt àlgid al mes d'abril (26% dels casos), i dos altres períodes significatius als mesos de maig-juny (junts, sumen quasi el 20% dels casos) i octubre-desembre (junts, sumen el 33%).

Els **jurats** dels diferents premis mouen un mínim de 857 noms diferents (i això tenint en compte només el 20% de certàmens en què comptem amb aquesta dada, ja que en la majoria de casos les bases no especifiquen el nom dels membres del jurat), amb un 68% d'homes i un 32% de dones.

L'**índex de penetració d'Internet** com a element de difusió dels premis encara és molt baix: només 67 concursos (5,36% del total) compten amb pàgina web informativa.

## Metodologia

Pel que fa a l'àmbit temporal de l'estudi, s'hi han inclòs tots els premis literaris convocats durant els anys 2000 i/o 2001 en català i aranès i, també, tots els convocats a Catalunya en llengua castellana. La data de tancament per a la recollida d'informació ha estat el 31 d'agost de 2001. No hi són incloses les convocatòries de premis publicades després d'aquesta data.

Quant a l'àmbit territorial, hi són comptats els premis literaris convocats a en català i aranès, i en castellà a Catalunya.

La principal font d'informació han estat la base de dades informativa en línia del Departament de Cultura de la Generalitat de Catalunya "Premis literaris en català" (<http://cultura.gencat.net/prelit/>). Aquesta s'ha completat amb l'estudi *Guía de premios y concursos literarios en España 2000/01* (Madrid, Ediciones y Talleres de Escritura Creativa Fuentetaja, 2000) i amb una recerca específica (documental, telefònica i digital) de l'equip d'aquest estudi.

Amb aquesta informació s'han elaborat 1.249 fitxes amb la informació de les bases dels premis (impreses o a Internet); en cap cas no s'ha pogut processar informació que les bases dels premis no especifiquessin. Amb aquestes fitxes s'ha construït una base de dades en el sistema ACCES. L'estudi és el resultat de l'explotació d'aquesta base de dades. Les característiques formals de la fitxa és consultable a l'annex.

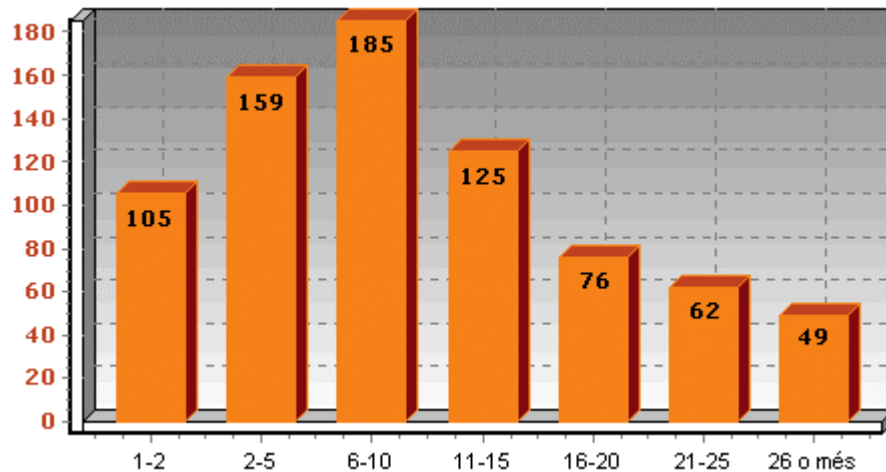
### 3. Longevitat

761 dels 1.249 premis estudiats (el 61,53% del total) especifiquen el nombre de convocatòria: quina longevitat té, doncs, el certamen.



La longevitat mitjana entre aquells premis que ho especifiquen és de 11 convocatòries. El valor màxim és de 61 convocatòries en el cas de dues de les borses d'estudi de l'Institut d'Estudis Catalans. A continuació ve el Premi Planeta amb 50 convocatòries, els certàmens literaris Lluïsos tant d'assaig com de contes (49), el Premi Regina Apostolorum (49), els premis Anna Rebeca (47) i Jocs Florals de Nules (47), el Premi Joan Santamaria de prosa (44), el Prat de la Riba (44) i el Carles Riba de poesia (43).

Agrupats pel nombre de convocatòries, els 761 premis que especifiquen aquesta data queden repartits de la manera següent:



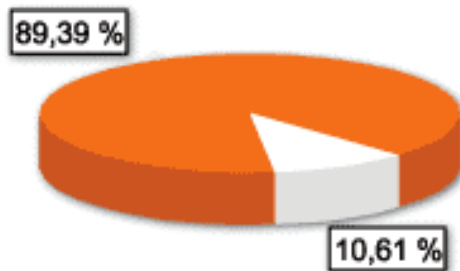
Aquestes dades permeten parlar d'una població relativament jove de premis literaris: 449 dels 716 casos (el 62,71%) tenen només entre un i deu anys d'història. Però, paral·lelament, cal destacar també que hi ha un nucli persistent de premis "històrics": 111 dels 716 casos (el 15,50%; el 8,89% si prenem com a referència el total dels 1.249 premis estudiats) han tingut més de 20 convocatòries.

## 4. Obra inèdita o obra editada

En 1.095 dels 1.249 premis estudiats, el 85,26%, s'especifica a les bases si l'obra ha de ser inèdita o bé ja editada.



Obra inèdita: 952 (89,39%)  
Obra editada: 113 (10,61%)



Entre els premis atorgats a obres editades, és a dir, que ja han passat el triatge de l'editorial i del públic, podem esmentar el Premi Nacional de Literatura o el Premi Nacional de Teatre (per a obra ja representada en aquest cas) per un import de 3 milions de pessetes cadascun. També hi són els premis Ciutat de Barcelona en les modalitats de literatura en llengua catalana i literatura en llengua castellana (dotats cadascun d'ells amb 1 milió de pessetes), o el Premios Nacionales de Literatura, dotats amb 2 milions i mig de pessetes en 5 de les 7 modalitats i amb 5 milions el de las Letras Españolas i el de Teatro.

Podem esmentar premis com els que atorga el Instituto de Migraciones y Servicios Sociales del Ministerio de Trabajo y Asuntos Sociales en les modalitats de literatura i teatre, d'una banda, i poesia, de l'altra, amb una dotació de 4,5 milions de pessetes.

Altres premis a obra publicada són el Premi Boehringer Ingelheim (4 milions de pessetes), el Premi Nuevos Lenguajes de la Fundación Coca-Cola (7 i mig milió de pessetes), tots dos concedibles per a treballs en diverses llengües de l'Estat o, el premi Conservemos las Catedrales del Banco Bilbao Vizcaya (3 milions de pessetes), el Premi el Cava (2 milions set-cents cinquanta mil pessetes) concedit pel Consell Regulador del Cava. Les diferents modalitats dels premis de l'Institut d'Estudis Catalans també pertanyen al grup de premis concedits a obra publicada.

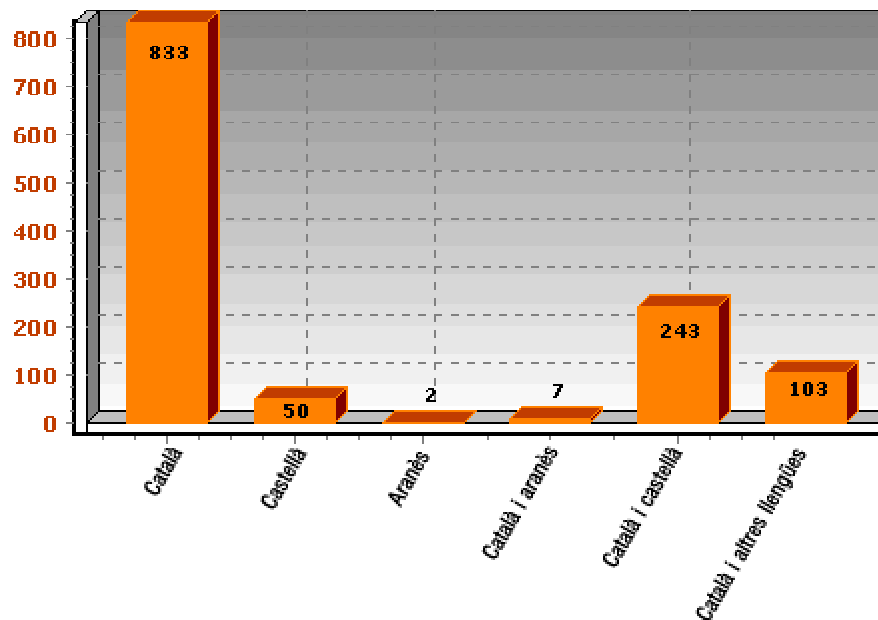


## 5. Idiomes

En 1.238 dels 1.249 premis que hem fitxat (el 99,11% dels casos) les bases especifiquen l'idioma o idiomes en què les obres han d'estar escrites.

A partir de les tres llengües reconegudes a Catalunya i de les diferents combinacions possibles, el repartiment del requisit lingüístic en aquests 1.238 certàmens es fa de la següent manera:

- Premis només en català: 833 (67,28%).
- Premis només en castellà: 50 (4,03%).
- Premis només en aranès: 2 (0,16%).
- Premis en català i aranès: 7 (0,56%)
- Premis en català i castellà: 243 (19,62%)
- Premis en català i les altres llengües de l'Estat: 103 (8,31%)



Si tenim en compte en quina llengua es pot participar als premis, sumant les diferents alternatives, la distribució fóra aquesta:

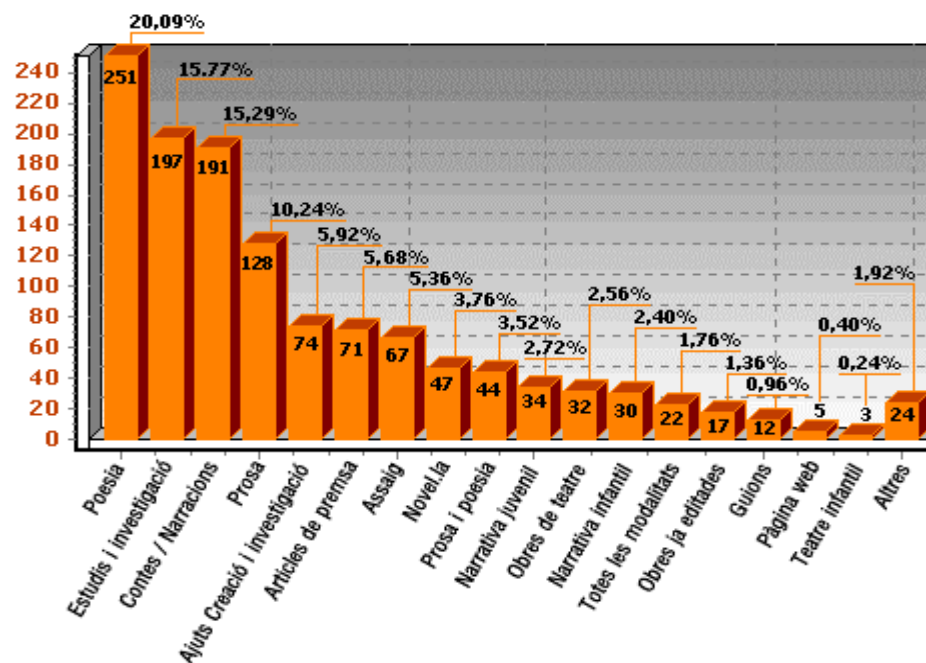
Permeten optar-hi en català: 1186 / 95,80%

Permeten optar-hi en castellà: 396 / 31,99%

Permeten optar-hi en aranès: 9 / 0,73%

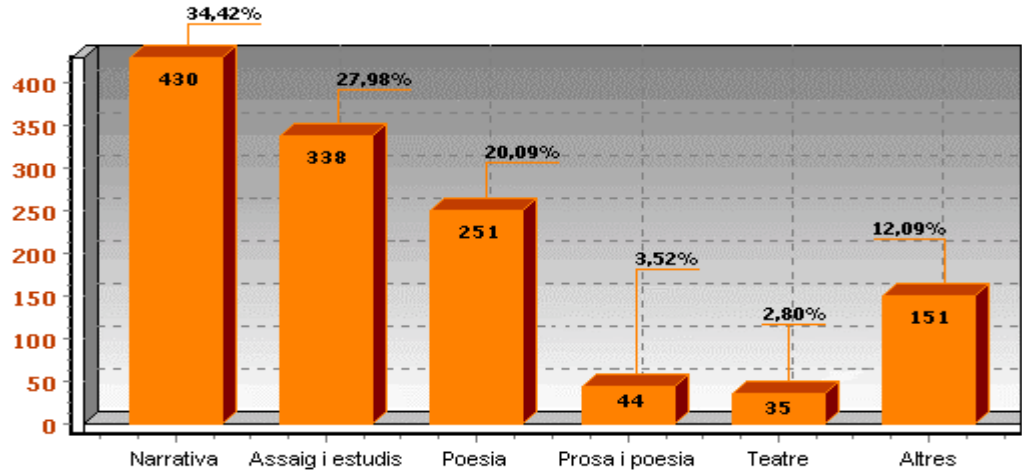
## 6. Gèneres

En tots els premis estudiats s'especifica el gènere a què ha d'adscriure's l'obra a presentar. Distribuïnt els premis en 18 categories, obtenim aquests resultats:



Hi destaquen molt per damunt dels altres el nombre de certàmens de poesia (251: 20,09% del total), estudis i investigació (197: 15,77%) i contes/narracions (191: 15,29%).

Si ara agrupem les categories més properes des del punt de vista conceptual en 6 grans blocs d'"Assaig i estudis" (Ajuts, Assaig, i Estudis), "Narrativa" (Contes, Novel·la, Prosa, Narrativa infantil i Narrativa juvenil), "Teatre" (Teatre i Teatre infantil), "Poesia", "Prosa i poesia" (certàmens que admeten els dos gèneres) i "Altres" (Articles, Guions, Ja editats, Totes les modalitats, Web i Altres), obtenim aquesta altra distribució:



En aquest cas la "Narrativa" passa a ocupar el primer lloc (430 premis, el 34,42% del total), "Assaig i estudis" el segon (338 premis, el 27,98%) i la "Poesia" el tercer (251, el 20,09%).

## 7. Convocatòries i gènere

Si creuem les dades del nombre de [convocatòries](#) acumulades pels diferents premis i la divisió per [gèneres](#) dels premis obtenim el quadre següent:

		Convocatòria						Total	
		1-2	3-5	6-10	11-15	16-20	21-25		26 o més
Gènere	Assaig i estudis	23	28	53	35	13	10	11	173
	Narrativa	47	68	66	50	23	23	16	293
	Teatre	5	4	5	2	1	0	2	19
	Poesia	17	37	36	23	28	18	15	174
	Prosa i poesia	2	4	7	6	5	4	2	30
	Altres	9	12	17	10	6	6	3	63
Total		103	153	184	126	76	61	49	752

Hi veiem com amb el pas del temps han anat guanyant pes específic els premis de narrativa: entre els més recents són 47 de 103 (45,63%), contra 16 de 49 entre els més veterans (32,65%). De forma inversament proporcional, han anat perdent importància numèrica relativa els premis de poesia, que són 15 dels 49 més veterans (30,61%) però només 17 dels 103 més recents (16,50%).

## 8. Gèneres segons l'idioma

Si creuem les dades de la divisió per [gèneres](#) dels premis establerta en sis grans blocs i l'idioma o [idiomes](#) en què aquests premis són convocats obtenim el quadre següent:

		Idioma						Total
		Català	Català i castellà	Català i altres llengües de l'Estat	Castellà	Aranès	Català i aranès	
Gènere	Assaig	257	46	19	13	0	1	336
	Narrativa	290	93	19	23	0	1	426
	Teatre	22	3	8	0	0	1	34
	Poesia	162	67	12	8	0	0	249
	Prosa i poesia	31	8	0	0	2	1	42
	Altres	58	19	41	6	0	3	127
	Total	820	236	99	50	2	7	1214

Pel que fa a la taula següent, s'hi pot observar que el percentatge relatiu de premis només en català està lleugerament per sobre del total en "Assaig i estudis" (31,34% contra 27,68%) i lleugerament per sota a "Altres" (7,07% contra 10,46%). Pel que fa als premis només en castellà, depassen de llarg la mitjana general en "Narrativa" (46% contra 35,09%) i n'estan per sota en "Poesia" (16% contra 20,51%).

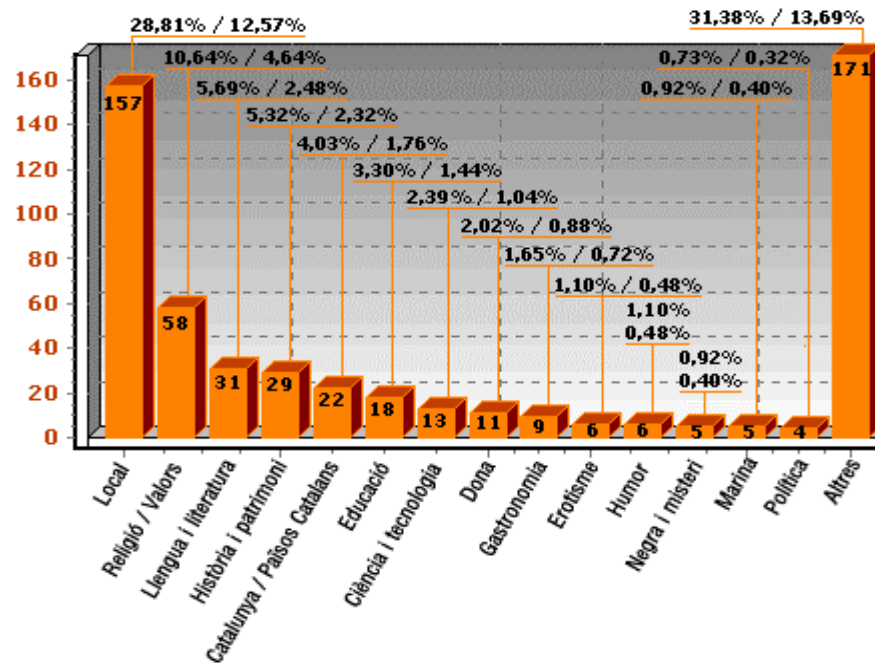
		Català	Castellà	%Global
Gènere	Assaig	31,34%	26,00%	27,68%
	Narrativa	35,37%	46,00%	35,09%
	Teatre	2,68%	-	2,80%
	Poesia	19,76%	16,00%	20,51%
	Prosa i poesia	3,78%	-	3,46%
	Altres	7,07%	12,00%	10,46%
	Total	100%	100%	100%

## 9. Assumpte

Enllà del gènere especificat a les bases, hem assenyalat també a les fitxes l'assumpte requerit o potenciat, sempre que aquest hi era especificat. Del total de 1.249 premis, en 545 (això és, un 43,63% dels casos) les bases especificaven un assumpte determinat.

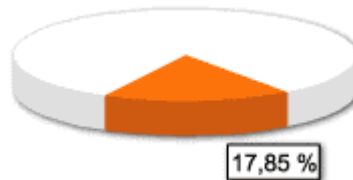


D'entre els casos que especifiquen l'assumpte, aquests són els més habituals (el primer percentatge és sobre els 545 premis amb temàtica, el segon sobre el total de 1.249):



## 10. Requisits: edat

En la major part dels premis no hi ha cap requisit d'edat per participar-hi. En 223 dels 1.249 premis estudiats (17,85% dels casos) les bases especifiquen una edat mínima, màxima o un interval d'edats com a requisit per poder participar.



Premis que especifiquen que cal ser "menor de...":  
42 (18,83% dels 223; 3,36% del total).

Premis que especifiquen que cal ser "major de...":  
91 (40,80% dels 223; 7,28% del total).

Premis que especifiquen un tram d'edat ("entre..."):  
90 (40,35% dels 223; 7,20% del total).

Les agrupacions, però, són fragmentades. Heus ací uns exemples dels diferents casos per a cadascun dels tres subgrups:

### "majors de..."

Més gran de 16 anys: 17 casos  
Més gran de 18 anys: 40 casos  
Més gran de 60 anys: 10 casos

### "menor de..."

Menor de 35 anys: 6 casos  
Menor de 30 anys: 9 casos  
Menor de 25 anys: 5 casos  
Menor de 18 anys: 8 casos  
Menor de 16 anys: 4 casos

### "entre..."

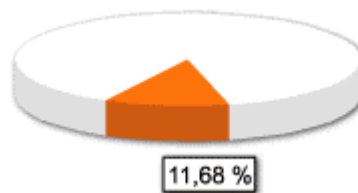
Entre 18 i 30 anys: 7 casos  
Entre 16 i 29 anys: 2 casos  
Entre 16 i 26 anys: 2 casos



Entre 15 i 30 anys: 3 casos  
Entre 15 i 20 anys: 3 casos  
Entre 14 i 20 anys: 3 casos  
Entre 14 i 18 anys: 3 casos  
Entre 13 i 18 anys: 4 casos  
Entre 12 i 18 anys: 4 casos  
Entre 12 i 17 anys: 4 casos  
Entre 10 i 17 anys: 3 casos  
Entre 6 i 11 anys: 3 casos

## 11. Requisits: residència

En 146 dels 1.249 premis estudiats (11,68% dels casos) les bases posen com a condició per presentar-se al premi una determinada residència de l'autor.



Aquests 146 casos tenen la distribució següent per àmbits territorials, de menor a major:

	Premis	% premis
Municipi	57	39,04%
Comarca	32	21,92%
Província	13	8,90%
Comunitat autònoma	37	25,34%
Estat	1	0,68%
Continent	6	4,10%
	146	100%

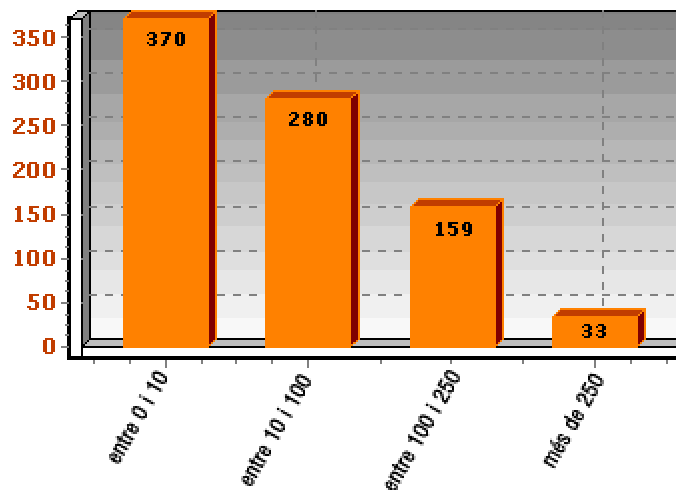
## 12. Requisits: extensió

En 842 dels 1.249 premis estudiats (67,41% dels casos) les bases especifiquen que els originals a presentar han de tenir una extensió determinada.



Aquests 842 casos tenen la següent distribució, agrupats per grans blocs (per tenir en compte els premis de poesia, equiparem un poema a una pàgina):

Aproximadament entre 1 i 10 pàgines: 370 premis  
 Aproximadament entre 10 i 100 pàgines: 280 premis  
 Aproximadament entre 100 i 250 pàgines: 159 premis  
 Aproximadament més de 250 pàgines: 33 premis



		% respecte els que especifiquen extensió	% respecte el total
Extensió	Aprox. entre 0 i 10 pàgines	43,94%	29,62%
	Aprox. entre 10 i 100 pàgines	33,25%	22,42%
	Aprox. entre 100 i 250 pàgines	18,88%	12,73%
	Aprox. més de 250 pàgines	3,92%	2,64%
Total		100%	67%

## 13. Entitats que convoquen

Les entitats privades sense finalitat de lucre són les que convoquen més premis i atorguen, en conjunt, més diners. A continuació, són les entitats locals les que segueixen pel que fa a nombre de premis. Però les empreses privades són les que atorguen en conjunt més quantitat de diners

Distribuïnt les entitats que convoquen els premis en les categories proposades d'acord amb la seva titularitat, obtenim el nombre de premis per entitat:

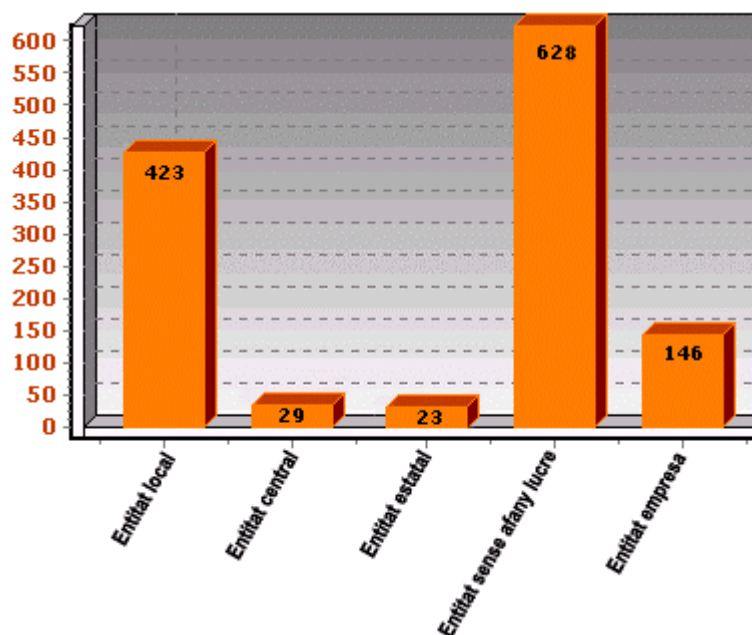
Entitat privada sense finalitat de lucre: 628 (50,28%). (fundacions, associacions)

Entitat local: 423 (33,87%). (ajuntament, consell comarcal, provincial)

Entitat empresa privada 146 (11,69%). (editorials, bancs i caixes, etc.):

Entitat central: 29 (2,32%). (Generalitat)

Entitat estatal: 23 (1,84%). (Govern d'Andorra, Govern d'Espanya i altres governs autonòmics)



Però, si el que volem saber és la dotació per entitat en milions de pessetes.

Entitat privada sense finalitat de lucre: 374,8

Entitat empresa privada: 319,5

Entitat local: 136,9

Entitat estatal: 59,4

Entitat central: 39,9

## 14. Distribució territorial

A 1.242 premis (el 99,43% dels casos) les bases especifiquen el lloc des d'on es fa la convocatòria (és a dir: el domicili de l'entitat que convoca el premi).

D'acord amb aquestes dades, la distribució territorial per comunitats autònomes és aquesta:

Catalunya	935	75,28%
Comunitat Valenciana	176	14,17%
Madrid	52	4,19%
Illes Balears	42	3,38%
Andorra	12	0,97%
Catalunya Nord	9	0,72%
Aragó	8	0,64%
Galícia	3	0,24%
Extremadura	1	0,08%
Andalusia	1	0,08%
Castella i Lleó	1	0,08%
<b>Total</b>	<b>1.242</b>	<b>100%</b>

Si fem la distribució per províncies, els resultats són els següents:

Barcelona	627
Tarragona	146
Girona	104
València	85
Lleida	58
Castelló	56
Madrid	52
Balears	42
Alacant	37
Andorra	12
Catalunya Nord	9
Osca	4
Saragossa	4
Pontevedra	2
Cáceres	1
Còrdova	1
Lleò	1
La Corunya	1
Total	1.242

I si ara ens centrem estrictament a Catalunya i, encara, hi fem la distinció entre Barcelona ciutat i la resta del país, obtenim aquestes dades:

Barcelona ciutat	340
Barcelona província	287
Tarragona	146
Girona	104
Lleida	58
Total	935

Distribuïdes per comarques de Catalunya, les xifres de premis són les següents:

349	Barcelonès
60	Vallès Occidental
49	Maresme
43	Vallès Oriental
41	Baix Camp
41	Baix Llobregat
40	Gironès
35	Osona
34	Segrià
25	Tarragonès
20	Alt Camp
18	Selva

17	Baix Empordà
15	Bages
14	Baix Ebre
13	Alt Penedès
13	Anoia
13	Priorat
12	Montsià
10	Garraf
10	Garrotxa
9	Conca de Barberà
8	Alt Empordà
7	Baix Penedès
6	Garrigues
6	Pla de l'Estany
5	Ribera d'Ebre
4	Pla d'Urgell
4	Urgell
4	Cerdanya
3	Val d'Aran
2	Pallars Jussà
2	Segarra
1	Alta Ribagorça
1	Noguera
1	Ripollès

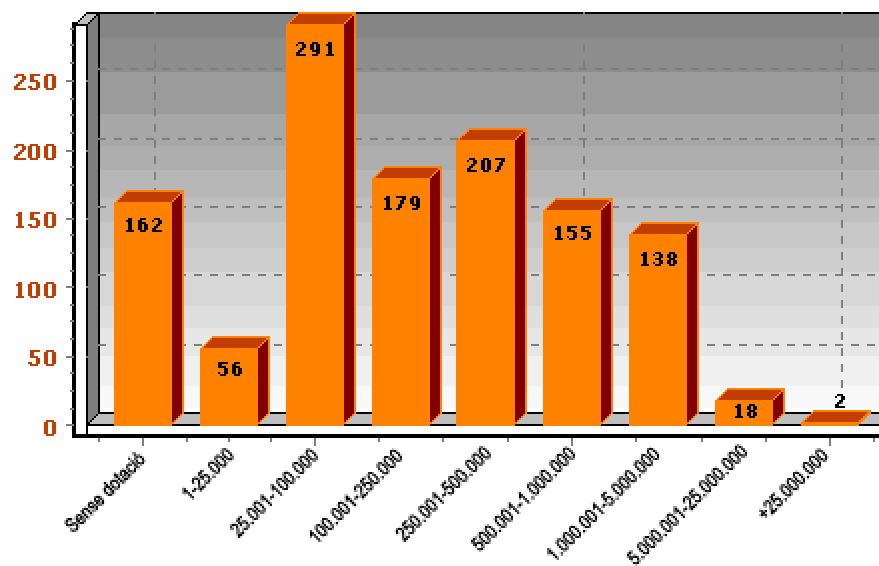
Sense premis a la base de dades: Alt Urgell, Berguedà, Pallars Sobirà, Solsonès i Terra Alta.

Finalment, a l'Annex B es pot consultar una llista ordenada alfabèticament amb totes les poblacions on es convoquen premis i el nombre d'aquests en cada cas.

## 15. Premi: dotacions

Consta la dotació (o no dotació) econòmica del certamen en 1.248 dels 1.249 premis de la base de dades, el 99,91% dels casos.

Distribuint els premis d'acord amb la seva dotació econòmica en grans blocs, obtenim els resultats següents:



La suma dels imports de tots els premis fa un total de 932.540.137 pessetes (5.604.679,10 euros).



Això representa una mitjana de 746.629 pessetes de premi per certamen (4.487,33 euros) si tenim en compte la xifra total de 1.249 certàmens, i de 858.693 pessetes (5160,84 euros) de premi per certamen si només tenim en compte els 1086 que ofereixen una gratificació econòmica.

Si descartem els extrems tant superior com inferior, queda un 80% dels premis amb dotació, i aquests tenen una dotació mitjana de 755.293 pessetes (4.539,40 euros).

## 16. Dotacions segons el gènere

Si creuem les dades de [dotacions](#) econòmiques dels premis amb la divisió per [gèneres](#) establerta en sis grans blocs obtenim el quadre següent:

		Gènere						Total
		Assaig	Narrativa	Teatre	Poesia	Prosa i poesia	Altres	
Dotació del premi	Sense dotació	16	61	3	42	20	13	155
	Entre 1 i 25.000 ptes	3	25		19	7	1	55
	Entre 25.001 i 100.000 ptes	45	111	5	95	13	19	288
	Entre 100.001 i 250.000	55	77	7	54	1	21	215
	Entre 250.001 i 500.000 ptes	97	51	6	22	3	24	203
	Entre 500.001 i 1.000.000 ptes	59	51	5	13		25	153
	Entre 1.000.001 i 5.000.000	53	44	9	5		22	133
	Entre 5.000.001 i 25.000.000	7	9				2	18
	Més de 25.000.000	1	1					2
	<b>Total</b>	<b>336</b>	<b>430</b>	<b>35</b>	<b>250</b>	<b>44</b>	<b>127</b>	<b>1.222</b>

		Gènere					
		Assaig	Narrativa	Teatre	Poesia	Prosa i poesia	Altres
Dotació del premi	Sense dotació	4,76%	14,18%	8,57%	16,80%	45,45%	10,23%
	Entre 1 i 25.000 ptes	0,89%	5,81%		7,60%	15,90%	0,78%
	Entre 25.001 i 100.000 ptes	13,39%	25,81%	14,28%	38,00%	29,54%	14,96%
	Entre 100.001 i 250.000	16,36%	17,90%	20,00%	21,60%	2,27%	16,53%
	Entre 250.001 i 500.000 ptes	28,86%	11,86%	17,14%	8,80%	6,81%	18,89%
	Entre 500.001 i 1.000.000 ptes	17,55%	11,86%	14,28%	5,20%		19,68%
	Entre 1.000.001 i 5.000.000	15,77%	10,23%	25,71%	2,00%		17,32%
	Entre 5.000.001 i 25.000.000	2,08%	2,09%				1,57%
	Més de 25.000.000	0,29%	0,28%				
	Total	100%	100%	100%	100%	100%	100%

## 17. Dotacions segons l'idioma

Si creuem les dades sobre l'[idioma](#) dels premis amb la taula de [dotacions](#) econòmiques establerta obtenim els quadres següents:

		Idioma						Total
		Català	Català i castellà	Català i aranès	Català i altres llengües de l'Estat	Castellà	Aranès	
Dotació del premi	Sense dotació	93	41	2	14	7	1	158
	Entre 1 i 25.000 ptes	42	14					56
	Entre 25.001 i 100.000 ptes	203	71		3	10		287
	Entre 100.001 i 250.000	158	45		12	3		218
	Entre 250.001 i 500.000 ptes	152	32	2	9	7	1	203
	Entre 500.001 i 1.000.000 ptes	109	20	3	18	5		155
	Entre 1.000.001 i 5.000.000	66	18		42	12		138
	Entre 5.000.001 i 25.000.000	7	1		5	5		18
	Més de 25.000.000	1*				1		2
<b>Total</b>		<b>831</b>	<b>242</b>	<b>7</b>	<b>103</b>	<b>50</b>	<b>2</b>	<b>1.235</b>

(\*) : L'asterisc indica la presència d'una dotació total molt alta però que s'assigna de manera fragmentada: els ajuts de la Fundació Jaume Bofill (per un import total de 30.000.000 pessetes).

		Idioma	
		Català	Castellà
Dotació del premi	Sense dotació	11,19%	14,00%
	Entre 1 i 25.000 ptes	5,05%	
	Entre 25.001 i 100.000 ptes	24,42%	20,00%
	Entre 100.001 i 250.000	19,01%	6,00%
	Entre 250.001 i 500.000 ptes	18,29%	14,00%
	Entre 500.001 i 1.000.000 ptes	13,11%	10,00%
	Entre 1.000.001 i 5.000.000	7,94%	24,00%
	Entre 5.000.001 i 25.000.000	0,84%	10,00%
	Més de 25.000.000	0,12%	2,00%
	Total	100%	100%

On es pot observar un comportament relativament similar dels premis en català i en castellà pel que fa a les dotacions, amb dues zones que els diferencien: per una banda la forquilla entre 100.000 i 250.000 pessetes, on són (sempre proporcionalment) molt més abundants els premis en català (19,01% dels premis en català, contra un 9% dels premis en castellà); per l'altra, la zona entre un milió i vint-i-cinc milions de pessetes, on passa a l'inrevés: és una zona que té un pes proporcional molt més gran en els premis en castellà (24% dels casos entre 1 i 5 milions, 10% entre 5 i 25 milions) que no en català (7,94% dels casos entre 1 i 5 milions, 0,84% dels casos entre 5 i 25 milions). En castellà a Catalunya hi ha, doncs, molts menys premis, però més ben dotats.

Pel que fa als premis literaris en català, encapçala el rànquing el Premi Ramon Llull de l'editorial Planeta, amb 10 milions de pessetes. A continuació vénen d'altres. Per exemple, els 7,487 milions del Premi Sant Jordi o els 7 milions del Premi Prudenci Bertrana. Després, els 5,6 milions del Premi Carlemany de novel·la del Govern d'Andorra i els 5 de Columna edicions pel premi 23 d'abril Sant Jordi; els 3.660.492 pessetes pel premi Sant Joan de literatura catalana de la Caixa de Sabadell; els 2 milions del Premi Andròmina de l'Editorial Tres i Quatre, el milió i mig del premi El lector de l'Odissea, de l'Odissea llibres i Música, la Caixa i Fundació Enciclopèdia Catalana, els 2 milions del Josep M Folch i Torres de la Galera i Fundació Enciclopèdia Catalana.

Quant als premis literaris en castellà, el premi Planeta té una dotació de 100 milions de pessetes i el finalista de 25. El premi Fernando Lara de Planeta té una dotació de 20 milions de pessetes. Dotats amb 10 milions de pessetes hi ha els premis Así fue. La historia rescatada, de l'Editorial Plaza & Janés, el Premi Azorín i el Premi Femenino Lumen. El premi Biblioteca Breve de Seix Barral està dotat amb 5 milions igualment com el premi Don Balón de l'editorial Don Balón y Temas de Hoy. També té aquesta dotació el premi

Grandes Viajeros. Amb 3 milions està dotat el Premi Nadal d'Ediciones Destino i amb 2 el Premi Herralde d'Editorial Anagrama.

## 18. Premi: edició de l'obra

La publicació de l'original és especificada en les bases de 193 dels 1.249 premis estudiats (15,45%).



Hi ha un total de 94 editorials i institucions editores diferents mencionades com a editores de les obres guardonades. Les que apareixen més d'una vegada, ordenades de més a menys casos, són:

**18 vegades**

Columna Edicions

**14 vegades**

Edicions Bromera

**12 vegades**

Edicions Proa

**6 vegades**

Edicions Cossetània

Pagés Editors

7 i mig Edicions

**5 vegades**

La Galera

Editorial Tres i Quatre

Edicions Destino

Edicions 62

**4 vegades**

Òmnium Cultural

Editorial Empúries

Edicions El Mèdol

Arola Editors

**3 vegades**

La Magrana  
Editorial Planeta  
Edicions Viena

**2 vegades**

Tàndem Edicions  
SIAL Ediciones  
El Carro del Sol Edicions  
Editorial Denes  
Editorial Cruïlla  
Editorial Aguaclara  
Edicions del Bullent  
Edicions Alambor  
Edebé  
Editorial Anagrama  
Ajuntament de Catarroja  
SGAE



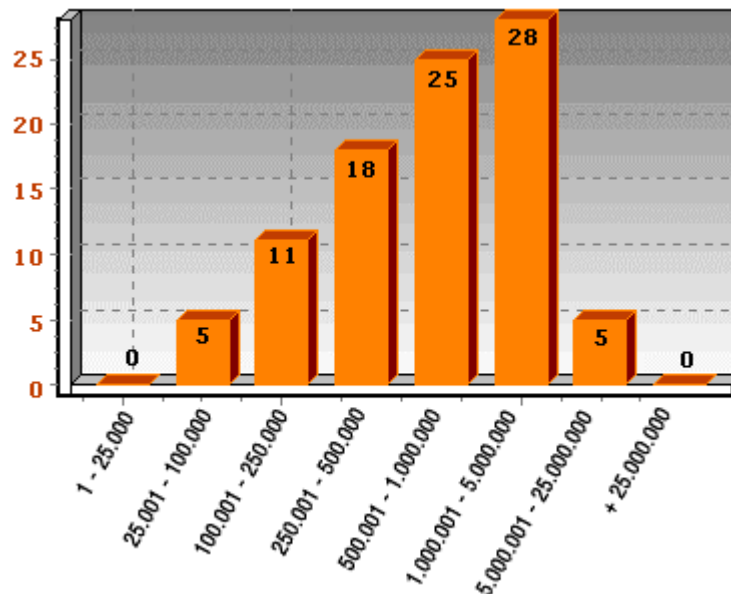
## 19. Premi: avançaments

En 92 dels 1.249 premis estudiats (el 7,36%) consta a les bases que els diners oferts com a premi són (del tot o en part) a compte dels drets d'autor de la futura edició: que es tracta, doncs, de fet, d'un avançament de drets.



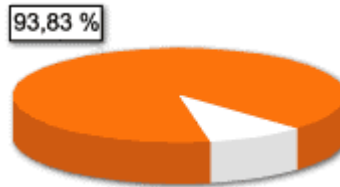
La suma dels imports de tots els avançaments és de 157.123.333 pessetes (944.330,25 euros).

Aquesta és la distribució dels 92 premis amb avançament de drets per categories segons l'import d'aquest avançament:



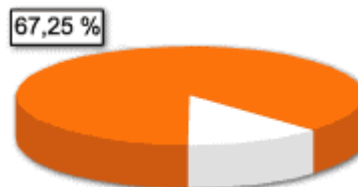
## 20. Calendari

En 1.172 premis (el 93,83% del total) tenim informació sobre la **data de tancament** de l'admissió d'originals. Repartits per mesos, aquests 1.172 premis clouen el seu termini d'admissió de la següent forma:

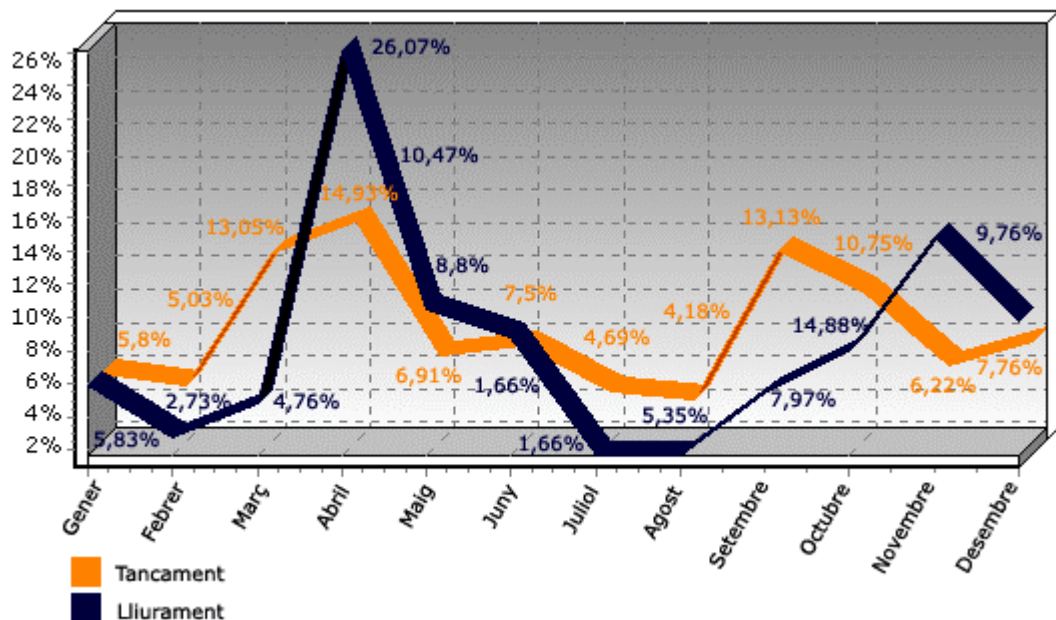


	Premis	% premis
Gener	68	5,80%
Febrer	59	5,03%
Març	153	13,05%
Abril	175	14,93%
Maig	81	6,91%
Juny	88	7,50%
Juliol	55	4,69%
Agost	49	4,18%
Setembre	154	13,13%
Octubre	126	10,75%
Novembre	73	6,22%
Desembre	91	7,76%
	1172	100%

En 840 premis (el 67,25% del total) tenim informació sobre la **data de lliurament** del premi. Repartit per mesos, el lliurament de premis té aquesta distribució:



	Premis	% premis
Gener	49	5,83%
Febrer	23	2,73%
Març	40	4,76%
Abril	219	26,07%
Maig	88	10,47%
Juny	74	8,80%
Juliol	14	1,66%
Agost	14	1,66%
Setembre	45	5,35%
Octubre	67	7,97%
Novembre	125	14,88%
Desembre	82	9,76%
	840	100%



Podem observar com el repartiment per mesos de la data de presentació dels originals té dos moments forts al març-abril (junts, sumen el 28% dels casos) i setembre-octubre (junts, sumen el 24%). Els mesos de març, abril, setembre i octubre concentren plegats el 51% de les dates de tancament de presentació d'originals.

Per la seva banda, el repartiment per mesos de les dates de concessió dels premis té un punt àlgid al mes d'abril (26% dels casos), i dos altres períodes significatius als mesos de maig-juny (junts, sumen quasi el 20% dels casos) i octubre-desembre (junts, sumen el 33%).

## 21. Jurats

Les bases de 255 dels 1.249 premis estudiats (20,41%) contenen els noms dels membres del jurat. A la resta, sovint s'hi diu que el jurat serà donat a conèixer més endavant (i, doncs, no se n'especifiquen els noms), i en algun cas resta secret fins a la proclamació del guanyador.



Els 255 jurats especificats presenten un total de 857 noms diferents.

Dels 857 noms mencionats en els diferents jurats, hi ha 583 homes (68%) i 274 dones (32%).

## 22. Annex A: premis amb pàgina a Internet

67 dels 1.249 premis estudiats (el 5,36%) tenen una pàgina pròpia a Internet.



### RELACIÓ DELS PREMIS LITERARIS AMB PÀGINA WEB ESPECÍFICA, I ADRECES CORRESPONENTS

Antonio Machado  
Fundación de los Ferrocarriles Españoles  
<http://www.ffe.es>

Apel·les Mestres  
Edicions Destino  
[www.edestino.es/nadal.htm](http://www.edestino.es/nadal.htm)

Assaig Social  
Ediciones Curso  
[www.adicionescurso.com/premios/certamen.html](http://www.adicionescurso.com/premios/certamen.html)

Aula de Poesia de Barcelona  
<http://www.ub.es/aulapoesiabarcelona>

Azorín  
Editorial Planeta  
<http://www.editorial.planeta.es>

Beques d'Estudi sobre la Joventut  
Fundació Jaume Bofill  
<http://www.fbofill.org>

Biblioteca Breve  
Editorial Seix Barral  
[http://www.seix-barral.es/frame\\_super\\_premio.htm](http://www.seix-barral.es/frame_super_premio.htm)

Blai Bellver  
Ajuntament de Xàtiva  
<http://www.bromera.com/cgi-asp/index.asp?pag=/precon/convoca/xativa/xativa.htm>

Carlemany - Novel·la

Govern d'Andorra - Fundació Enciclopèdia Catalana - Columna Edicions - Edicions Proa  
<http://www.grec.net/home/grec/fundacio/carlema.htm>

Carles Riba

Edicions Proa - Fundació Enciclopèdia Catalana  
<http://www.grec.net/home/grec/fundacio/riba.htm>

Carlos Sarthou

Ajuntament de Xàtiva

<http://www.bromera.com/cgi-asp/index.asp?pag=/precon/convoca/xativa/xativa.htm>

Cavall Fort - Narrativa

Fundació Cavall Fort

<http://www.cavallfort.es>

Certamen de Guions per a curtmetratges "AGGI"

Associació de Guionistes de Girona

Diputació de Girona

<http://www.grn.es/aggi>

Comptabilitat. CEFGESTION

Centre d'Estudis Financers de Barcelona

[www.cef.es](http://www.cef.es)

Contes Menuts

Secretariat de Cultura de la Universitat d'Alacant

[http://www.ua.es/va/cultura/concursos/cuentosmenudos/cuentosmenudos\\_v.htm](http://www.ua.es/va/cultura/concursos/cuentosmenudos/cuentosmenudos_v.htm)

Destino-Guión

Ediciones Destino

<http://www.edestino.es>

Domènec Guansé

Ajuntament de Tarragona

Òmnium Cultural del Tarragonès

[www.premisliteraris.org/domenecquanse.htm](http://www.premisliteraris.org/domenecquanse.htm)

Dret del Treball. CEFGESTION

Centre d'Estudis Financers de Barcelona

[www.cef.es](http://www.cef.es)

Dret del Treball i Seguretat Social

Centre d'Estudis Financers de Barcelona

[www.cef.es](http://www.cef.es)

Dulcinea - Assaig

Acción Cultural Miguel de Cervantes

<http://www.telebase.es/cervantina/certamen.htm>

Dulcinea - Narrativa

Acción Cultural Miguel de Cervantes

<http://www.telebase.es/cervantina/certamen.htm>

Dulcinea - Poesia

Acción Cultural Miguel de Cervantes

<http://www.telebase.es/cervantina/certamen.htm>

Fernando Lara

Editorial Planeta

<http://www.editorial.planeta.es/04/04.asp?IDPREMIO=1&IDOPCION=1>

Fundació Enciclopèdia Catalana per a projectes d'Humanitats  
Fundació Enciclopèdia Catalana  
<http://www.grec.net/home/grec/fundacio/beques3.htm>

Fundació Enciclopèdia Catalana per a projectes de Narrativa  
Fundació Enciclopèdia Catalana  
<http://www.grec.net/home/grec/fundacio/beques2.htm>

Fundació Jaume Bofill  
[www.fbofill.org](http://www.fbofill.org)

Fundación Mainel  
<http://www.maniel.org/page4-4-1.html>

Gran Angular (I)  
Fundación Santa María  
<http://www.servicom.es/fundacionsantamaria>

Gran Angular (II)  
Fundación Santa María  
<http://www.servicom.es/fundacionsantamaria>

Grandes Viajeros  
Edicions B - Iberia  
<http://www.edicionesb.es>

Hiperión  
Editorial Hiperión  
<http://www.hiperion.com>

Ibn Hazm  
Ajuntament de Xàtiva  
<http://www.bromera.com/cgi-asp/index.asp?pag=/precon/convoca/xativa/xativa.htm>

Joan Amades  
Ajuntament de Tarragona  
Associació Joan Amades  
[www.premisliteraris.org/amades.htm](http://www.premisliteraris.org/amades.htm)

Josep Gramunt i Subiela  
Ajuntament de Tarragona  
Òmnium Cultural del Tarragonès  
[www.premisliteraris.org/gramunt.htm](http://www.premisliteraris.org/gramunt.htm)

Josep Pla  
Edicions Destino  
<http://www.edestino.es/nadal.htm>

Juli Verne  
Cercle de les Arts i de les Lletres  
<http://www.solucions.ad/rand/bases.html>

La Sonrisa Vertical  
Tusquets Editores  
<http://tusquets-editorers.es/premios.html>

Manuel de Pedrolo de Mataró  
Patronat Municipal de Cultura de Mataró  
<http://www.arrakis.es>

Nadal  
Ediciones Destino  
<http://www.edestino.es/nadal.htm>

Narrativa per a universitaris  
EPSON - Generalitat de Catalunya  
[www.epson.es/preminarrativa](http://www.epson.es/preminarrativa)

Pin i Soler  
Ajuntament de Tarragona  
Òmnium Cultural del Tarragonès  
[www.premisliteraris.org/pin.htm](http://www.premisliteraris.org/pin.htm)

Planeta  
Editorial Planeta  
[www.editorial.planeta.es/04/04.asp?IDPREMIO=0&IDOPCION=1](http://www.editorial.planeta.es/04/04.asp?IDPREMIO=0&IDOPCION=1)

Premi de Traducció Vidal Alcover  
Ajuntament de Tarragona  
Centre de Normalització Lingüística de Tarragona  
[www.premisliteraris.org/vidal.htm](http://www.premisliteraris.org/vidal.htm)

Premi Epon per a universitaris  
EPSON - Generalitat de Catalunya  
<http://www.epson.es/preminarrativa/comcat.htm>

Premi LLETRA de pàgines web de literatura catalana  
Fundació Prudenci Bertrana - LLETRA, Espai virtual de literatura catalana de la UOC  
<http://www.uoc.es/lletra/premi>

Premi Sèrie Negra de Novel·la  
Editorial Planeta  
<http://www.editorial.planeta.es/04/04.asp?IDPREMIO=4&IDOPCION=1>

Premi UPC de Ciència-Ficció  
Universitat Politècnica de Catalunya  
<http://www.upc.s/op/catala/cienciaficcio.html>

Premis Ciutat d'Eivissa - Narrativa  
Ajuntament d'Eivissa  
<http://www.eivissa.com/premis/>

Premis Ciutat d'Eivissa - Prosa  
Ajuntament d'Eivissa  
<http://www.eivissa.com/premis/>

Premis Fundació Caixa de Sabadell per a programes culturals  
Fundació Caixa de Sabadell  
<http://www.fcaixasabadell.org>

Premis Fundació Caixa de Sabadell per a programes socials  
Fundació Caixa de Sabadell  
<http://www.fcaixasabadell.org>

Ramon Comas i Maduell  
Ajuntament de Tarragona  
Òmnium Cultural del Tarragonès  
[www.premisliteraris.org/comas.htm](http://www.premisliteraris.org/comas.htm)

Ramon Llull de Planeta  
Editorial Planeta  
<http://www.editorial.planeta.es/04/04.asp?IDPREMIO=3&IDOPCION=1>



Recursos Humans  
Centre d'Estudis Financers de Barcelona  
[www.cef.es](http://www.cef.es)

Rel@ts  
Comelta (Grupo Industrial del Banco Central Hispano)  
<http://www.tvcatalunya.com>

Relatos de mujeres  
Ajuntament de Castelló  
<http://www.ayuncas.es>

Rovira i Virgili  
Ajuntament de Tarragona  
[www.premisliteraris.org/rovira.htm](http://www.premisliteraris.org/rovira.htm)

Saga de Fantasía y Ciencia Ficción  
Yggdrasil  
<http://www.arrakis.es/>

Sambori  
Associació de Bibliotecaris Valencians - Associació d'Editors del País Valencià - AELC  
<http://www.fev.org/sambori/2001.htm>

Sant Joan de literatura catalana  
Caixa de Sabadell  
<http://www.caixasabadell.org>

Sant Jordi de Barcelona  
Òmnium Cultural - Fundació Enciclopèdia Catalana  
<http://www.grec.net/home/grec/fundacio/SJORDI.HTM>

Sant Jordi del districte de Gràcia  
Ajuntament de Barcelona  
Districte de Gràcia  
<http://www.xtec.es/centres/a8045483/jordi2.htm>

Sebastià Juan Arbó  
Revista Ràpita  
[http://usuarios.maptel.es/baila/sebastia\\_juan\\_arbo.htm](http://usuarios.maptel.es/baila/sebastia_juan_arbo.htm)

St Paul's  
Col.legi St. Paul's School de Barcelona  
<http://www.stpauls.es>

Tinet  
Ajuntament de Tarragona  
Òmnium Cultural del Tarragonès  
[www.premisliteraris.org/tinet.htm](http://www.premisliteraris.org/tinet.htm)

Tributació (I)  
Centre d'Estudis Financers de Barcelona  
[www.cef.es](http://www.cef.es)

Tributació (II)  
Centre d'Estudis Financers de Barcelona  
[www.cef.es](http://www.cef.es)

## **Annex B: premis per poblacions**

## **Annex B.1: Poblacions des d'on es convoquen els premis i nombre de premis convocats, per ordre alfabètic**

Hi consten totes les poblacions des d'on es convoquen premis de les quals les fonts utilitzades en donen raó durant el període 2000-2001.

### **A**

Abrera 4  
Alacant 8  
Alaior 1  
Alcanar 1  
Alcarràs 1  
Alcio 2  
Alcover 1  
Aldaia 1  
Alella 3  
Alforja 4  
Algaida 2  
Alguaire 1  
Alió 1  
Almassora 3  
Almenara 3  
Almussafes 1  
Alp 2  
Altafulla 1  
Alzira 7  
Amposta 3  
Andorra 12  
Andratx 2  
Arbeca 1  
Arbúcies 1  
Arenys de Mar 2  
Arenys de Munt 1  
Argentona 2  
Artesa de Segre 1  
Ascó 2

### **B**

Badalona 4  
Banyoles 3  
Barcelona 340  
Begur 1  
Bellaterra 2  
Bellpuig 3

Beniarjó 1  
Benicarló 7  
Benissa 3  
Besalú 1  
Bescanó 1  
Binissalem 2  
Blanes 8  
Burjassot 4

## **C**

Cáceres 1  
Cadaqués 3  
Calafell 4  
Calella 7  
Calldetenes 3  
Calp 2  
Calvià 3  
Cambrils 1  
Canals 2  
Capafonts 2  
Capellades 1  
Carcaixent 1  
Càrcer 3  
Cardedeu 1  
Cassà de la Selva 2  
Castellar del Vallès 3  
Castelldefels 1  
Castelló de la Plana 13  
Castellterçol 3  
Catarroja 3  
Centelles 3  
Cerdanyola Vallès 3  
Cervià de les Garrigues 1  
Ciutadella 1  
Corbera de Llobregat 5  
Córdoba 1  
Cornellà de Llobregat 4  
Cunit 2

## **D**

Deltebre 5  
Dénia 1

## **E**

Eivissa 2  
El Grau de Castelló 2  
El Masnou 6  
El Perelló 2  
El Pla de Santa Maria 2  
El Pont de Suert 1  
El Prat de Llobregat 1  
El Puig 2  
El Soler 1  
El Vendrell 1  
Els Hostalets de Balenyà 2  
Elx 6

Es Mercadal 1  
Esparraguera 2  
Esplugues de Llobregat 1  
Eus 1

## **F**

Falset 6  
Ferrerries 1  
Figueres 2  
Flix 1  
Folgueroles 1  
Fontcoberta 3  
Fornells de la Selva 1  
Fraga 3

## **G**

Gandia 3  
Gata 1  
Gelida 1  
Girona 30  
Granollers 13  
Granyera de les Garrigues 1  
Gurb 6

## **H**

Hostafrancs 1

## **I**

Ibi 3  
Igualada 7

## **J**

Juneda 1

## **L**

La Bisbal d'Empordà 3  
La Canonja 1  
La Coruña 1  
La Garriga 2  
La Pobla de Claramunt 1  
La Pobla de Segur 1  
La Roca del Vallès 1  
La Selva del Camp 3  
La Vall d'Uixó 2  
La Vila Joiosa 1  
Lalín 2  
L'Ametlla de Mar 1  
L'Ametlla del Vallès 3  
León 1  
Les 1  
Les Borges Blanques 1  
Les Borges del Camp 1  
L'Escala 1  
l'Espluga Calba 1  
L'Espluga de Francolí 6

L'Hospitalet de l'Infant 2  
Llagostera 2  
Lleida 32  
Lliçà d'Amunt 3  
Lliçà de Vall 4  
Lloret de Mar 1  
Lloseta 2

## **M**

Madrid 52  
Malgrat de Mar 3  
Manises 5  
Manlleu 2  
Manresa 8  
Maó 3  
Martinet 1  
Martorell 2  
Martorelles 1  
Masquefa 3  
Matadepera 1  
Mataró 6  
Meliana 1  
Mislata 3  
Moià 1  
Molins de Rei 3  
Mollerussa 4  
Mollet del Vallès 4  
Montblanc 1  
Montcada i Reixac 3  
Montesquiu 1  
Montornès de Segarra 1  
Mont-roig del Camp 7  
Montuïri 1  
Móra la Nova 1

## **N**

Nules 11

## **O**

Olesa de Montserrat 2  
Olot 9  
Ondara 1  
Onil 1  
Ontinyent 2

## **P**

Palafrugell 5  
Palamós 2  
Palma de Mallorca 14  
Parets del Vallès 3  
Paterna 8  
Peníscola 1  
Perleta 2  
Perpinyà 7  
Petrer 1  
Picanya 2

Pineda de Mar 3  
Pollença 1  
Prades 2  
Premià de Dalt 6  
Premià de Mar 1  
Puçol 3  
Puigcerdà 1

## Q

Quart de Poblet 2

## R

Reus 20  
Ripoll 1  
Ripollet 3  
Riudarenes 1  
Riudoms 1  
Roda de Ter 4  
Rodonyà 1  
Roses 2  
Rubí 3

## S

Sa Pobla 1  
Sabadell 11  
Sagunt 3  
Sallent 1  
Salt 2  
Sant Adrià de Besòs 1  
Sant Andreu de la Barca 2  
Sant Andreu de Llavaneres 2  
Sant Boi de Llobregat 1  
Sant Carles de la Ràpita 1  
Sant Celoni 2  
Sant Cugat del Vallès 3  
Sant Feliu de Guíxols 3  
Sant Feliu de Llobregat 3  
Sant Hilari Sacalm 1  
Sant Jaume d'Enveja 1  
Sant Joan Despí 1  
Sant Julià del Llor 1  
Sant Just Desvern 1  
Sant Pere de Ribes 1  
Sant Pere de Vilamajor 1  
Sant Sadurní d'Anoia 1  
Sant Vicent del Raspeig 2  
Santa Bàrbara 5  
Santa Coloma de Farners 2  
Santa Coloma de Gramenet 3  
Santa Perpètua de Mogoda 3  
Santanyí 1  
Santpedor 1  
Saragossa 4  
Serral 2  
Sarrià de Ter 2  
Sils 1

Sitges 2  
Sóller 3  
Súria 4

## **T**

Tamarit de Llitera 1  
Tarragona 14  
Tàrrrega 1  
Teià 1  
Terrassa 21  
Teulada 3  
Tiana 1  
Tona 3  
Tordera 5  
Torelló 2  
Torredembarra 6  
Torrent de l'Horta 1  
Torroella de Montgrí 3  
Torroja del Priorat 7  
Tortosa 6  
Tossa de Mar 1  
Tremp 1

## **U**

Ulldecona 1

## **V**

València 21  
Valldoreix 4  
Vallgorguina 2  
Vallirana 3  
Valls 15  
Vespella de Gaià 1  
Vic 7  
Vielha e Mijaran 2  
Viladecans 5  
Viladrau 1  
Vilafranca del Penedès 11  
Vilallonga del Camp 2  
Vilanova del Camí 1  
Vilanova i la Geltrú 7  
Vilareal 13  
Vilobí d'Onyar 1  
Vinaròs 1  
Vinebre 1

## **X**

Xàtiva 3  
Xirivella 2



**Annex B.2: Poblacions des d'on es convoquen els premis i nombre de premis convocats, per ordre decreixent**

**340**

Barcelona

**52**

Madrid

**32**

Lleida

**30**

Girona

**21**

València  
Terrassa

**20**

Reus

**15**

Valls

**14**

Palma de Mallorca  
Tarragona

**13**

Castelló de la Plana  
Granollers  
Vila-real

**12**

Andorra

**11**

Nules  
Sabadell  
Vilafranca del Penedès

**9**

Olot

**8**

Alacant  
Blanes  
Manresa  
Paterna

**7**

Alzira  
Benicarló  
Calella  
Igualada  
Mont-roig del Camp  
Perpinyà  
Torroja del Priorat  
Vic  
Vilanova i la Geltrú

**6**

El Masnou  
Elx  
Falset  
Gurb  
L'Espluga de Francolí  
Mataró  
Premià de Dalt  
Torredembarra  
Tortosa

**5**

Corbera de Llobregat  
Deltebre  
Manises  
Palafrugell  
Santa Bàrbara  
Tordera  
Viladecans

**4**

Abrera  
Alforja  
Badalona  
Burjassot  
Calafell  
Cornellà de Llobregat  
Lliçà de Vall

Mollerussa  
Mollet del Vallès  
Roda de Ter  
Saragossa  
Súria  
Valldoreix

### 3

Alella  
Almassora  
Almenara  
Amposta  
Banyoles  
Bellpuig  
Benissa  
Cadaqués  
Calldetenes  
Calvià  
Càrcer  
Castellar del Vallès  
Castellterçol  
Catarroja  
Centelles  
Cerdanyola Vallès  
Fontcoberta  
Fraga  
Gandia  
Ibi  
La Bisbal d'Empordà  
La Selva del Camp  
L'Ametlla del Vallès  
Lliçà d'Amunt  
Malgrat de Mar  
Maó  
Masquefa  
Mislata  
Molins de Rei  
Montcada i Reixac  
Parets del Vallès  
Pineda de Mar  
Puçol  
Ripollet  
Rubí  
Sagunt  
Sant Cugat del Vallès  
Sant Feliu de Guíxols  
Sant Feliu de Llobregat  
Santa Coloma de Gramenet  
Santa Perpètua de Mogoda  
Sóller  
Teulada  
Tona  
Torroella de Montgrí  
Vallirana  
Xàtiva

## 2

Alcio  
Algaida  
Alp  
Andratx  
Arenys de Mar  
Argentona  
Ascó  
Bellaterra  
Binissalem  
Calp  
Canals  
Capafonts  
Cassà de la Selva  
Cunit  
Eivissa  
El Grau de Castelló  
El Perelló  
El Pla de Santa Maria  
El Puig  
Els Hostalets de Balenyà  
Esparraguera  
Figueres  
La Garriga  
La Vall d'Uixó  
Lalín  
L'Hospitalet de l'Infant  
Llagostera  
Lloseta  
Manlleu  
Martorell  
Olesa de Montserrat  
Ontinyent  
Palamós  
Perleta  
Picanya  
Prades  
Quart de Poblet  
Roses  
Salt  
Sant Andreu de la Barca  
Sant Andreu de Llavaneres  
Sant Celoni  
Sant Vicent del Raspeig  
Santa Coloma de Farners  
Sarral  
Sarrià de Ter  
Sitges  
Torelló  
Vallgorguina  
Vielha e Mijaran  
Vilallonga del Camp  
Xirivella

**1**

Alaior  
Alcanar  
Alcarràs  
Alcover  
Aldaia  
Alguaire  
Alió  
Almussafes  
Altafulla  
Arbeca  
Arbúcies  
Arenys de Munt  
Artesa de Segre  
Begur  
Beniarjó  
Besalú  
Bescanó  
Cáceres  
Cambrils  
Capellades  
Carcaixent  
Cardedeu  
Castelldefels  
Cervià de les Garrigues  
Ciutadella  
Córdoba  
Dénia  
El Pont de Suert  
El Prat de Llobregat  
El Soler  
El Vendrell  
Es Mercadal  
Esplugues de Llobregat  
Eus  
Ferrerries  
Flix  
Folgueroles  
Fornells de la Selva  
Gata  
Gelida  
Granyera de les Garrigues  
Hostafrancs  
Juneda  
La Canonja  
La Coruña  
La Pobla de Claramunt  
La Pobla de Segur  
La Roca del Vallès  
La Vila Joiosa  
L'Ametlla de Mar  
León  
Les  
Les Borges Blanques  
Les Borges del Camp

L'Escala  
l'Espluga Calba  
Lloret de Mar  
Martinet  
Martorelles  
Matadepera  
Meliana  
Moià  
Montblanc  
Montesquiú  
Montornès de Segarra  
Montuïri  
Móra la Nova  
Ondara  
Onil  
Peníscola  
Petrer  
Pollença  
Premià de Mar  
Puigcerdà  
Ripoll  
Riudarenes  
Riudoms  
Rodonyà  
Sa Pobla  
Sallent  
Sant Adrià de Besòs  
Sant Boi de Llobregat  
Sant Carles de la Ràpita  
Sant Hilari Sacalm  
Sant Jaume d'Enveja  
Sant Joan Despí  
Sant Julià del Llor  
Sant Just Desvern  
Sant Pere de Ribes  
Sant Pere de Vilamajor  
Sant Sadurní d'Anoia  
Santanyí  
Santpedor  
Sils  
Tamarit de Llitera  
Tàrraga  
Teià  
Tiana  
Torrent de l'Horta  
Tossa de Mar  
Trepç  
Ulldecona  
Vespella de Gaià  
Viladrau  
Vilanova del Camí  
Vilobí d'Onyar  
Vinaròs  
Vinebre